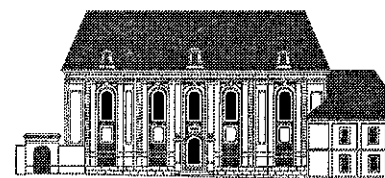
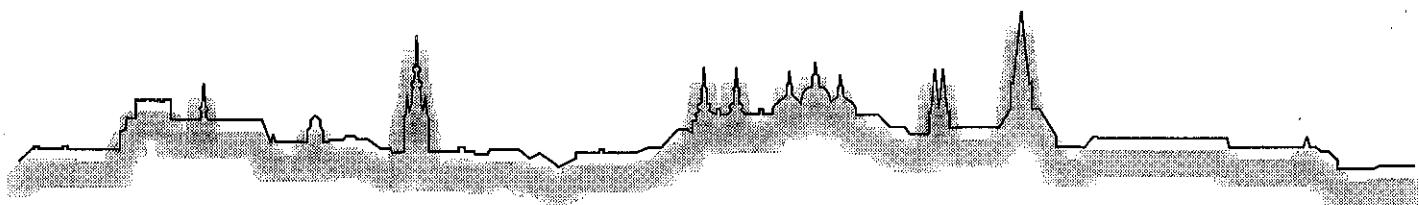


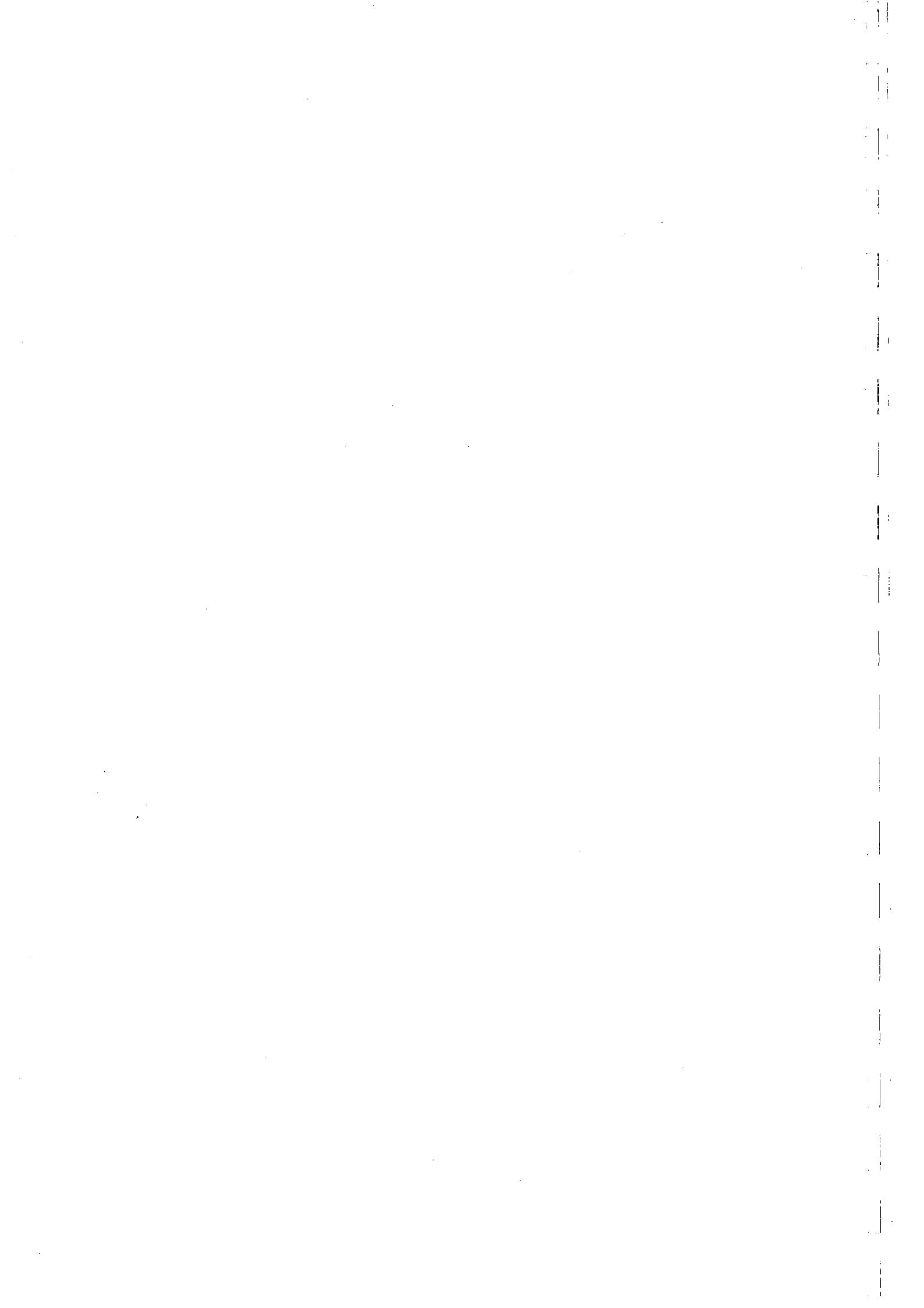


**VÝROČNÍ ZPRÁVA
VLASTIVĚDNÉHO MUZEA V OLOMOUCI
ZA ROK 2000**



**VLASTIVĚDNÉ
MUZEUM
V OLOMOUCI**

NÁMĚSTÍ REPUBLIKY 5



VÝROČNÍ ZPRÁVA VLASTIVĚDNÉHO MUZEA V OLOMOUCI ZA ROK 2000

Slovo úvodem

Rok 2000 byl pro Vlastivědné muzeum v Olomouci rokem změn. Po odvolání ředitele PhDr. Jaroslava Pešky došlo 22. února ke jmenování PhDr. Hoškové novou ředitelkou muzea. K 1. lednu 2000 pak došlo k delimitaci památkových objektů St. hrad Šternberk a SZ Náměšt na Hané od muzea pod nově vzniklou Správu hradů, zámků a zahrad na Severní Moravě. Tento závažný krok znamenal nejen skutečnost, že muzeum bylo zbaveno správy památkových objektů, ale zároveň došlo k poklesu stavu pracovníků, společně s úměrným snížením finančních prostředků. Kromě stálých pracovníků těchto objektů byla VMO vzata ještě další dvě pracovní místa /společně s příslušnými finančními prostředky/, údajně související s obsluhovou činností těchto objektů. Muzeum se tak dostalo do zátěžové situace, kdy bylo nutné řešit nejen organizačně-pracovní záležitosti, ale především otázku uložení sbírkových předmětů, které se nacházely na těchto památkových objektech. Jednalo se o sbírky z fondu Zemědělství umístěné na Náměšti a sbírku historických hodin ve stálé expozici historických hodin ze sbírek VMO v prostorách SH Šternberk. Po přijetí koncepce provozování nových prostor na SH Šternberk došlo ke stěhování sbírkových hodin do prostor VMO. Vzhledem k tomu, že v průběhu roku uplatnila Univerzita Palackého nárok na Kapli Božího těla a dvě místnosti, ve kterých mělo VMO depozitáře, bylo nutné sbírkové předměty přestěhovat. V prostorách sýpky v Chudobíně se postupně umísťují sbírky fondu Zemědělství, Lidový nábytek a část sbírek z fondu UP. Toto stěhování sbírek bylo a je organizačně náročné a neznamená ještě jejich definitivní umístění.

Vedení muzea neustále upozorňuje na nedostatečné personální obsazení organizace. Většina činností je sice personálně zabezpečena, avšak nedostatečně, počet pracovníků je limitován, takže při nárůstu úkolů, které muzeum zabezpečuje, zejména v pracovní činnosti AC VMO, se dostáváme k fyzickému limitu možností a sil jednotlivých pracovníků. Ačkoliv většina pracovníků muzea v mnohdy nelehkých podmínkách buduje odborné renomé ústavu, někteří jednotlivci se svým úsilím s touto situací dosud nevyrovnali. Řešení tohoto problému však není plně v možnostech vedení organizace, neboť limity počtu pracovníků stanovuje zřizovatel.

V průběhu roku 2000 proběhly ve VMO dvě kontroly vyššího rázu. Jednalo se o kontrolu z Nejvyššího kontrolního úřadu a následně kontrola z Finančního ředitelství v Ostravě. Výsledkem obou kontrol bylo zjištění závažných nedostatků v minulých obdobích, vyplývajících jednak z nedbalosti, jednak z nedostatečné znalosti účetních a jiných zákonných předpisů.

Úkolem ředitele pak byla snaha udržet vysokou odbornou úroveň organizace, zajistit a zdokumentovat skutečný stav hospodaření a provést opatření k započatí nápravy, včetně personálních a organizačních změn.

Vlastivědné muzeum v Olomouci prošlo v roce 2000 řadou závažných změn. Kladem je, že pokud dokážeme jasně pojmenovat chyby a postavit se čelem k jejich nápravě, je naděje, že organizace půjde do dalšího období posílena, protože bude očistěna od všeho nesprávného.

Domnívám se, že kolektiv současných pracovníků muzea je zárukou dobré a kvalitní práce do příštích let.

PhDr. Miloslava Hošková, CSc.
ředitelka

NÁPLŇ ČINNOSTI MUZEA

Činnost muzea se řídila statutem vydaným a schváleným Ministerstvem kultury dne 13. března 1992, se všemi jeho doplňky a dodatky. Činnosti jednotlivých ústavů a útvarů jsou upřesněny Organizačním řádem VMO.

Útvar ředitele zajišťuje činnosti nutné pro řízení a chod muzea, včetně agendy právní a osobní.

Jednotlivé odborné ústavy a útvary zabezpečují komplexní odborné poznávací, evidenční, dokumentační, metodické, koncepční, hodnotící, iniciační, koordinační, prezentační a osvětové činnosti a služby v oblasti archeologie, prehistorie, historie a současnosti střední Moravy z hlediska společenskovedních a přírodovědných oborů.

Provozní útvar zajišťuje činnosti potřebné pro správu objektů, ke kterým má muzeum právo hospodaření.

Ekonomický útvar je servisním útvarem, zajišťujícím veškerou ekonomickou agendu organizace.

Priority muzea na rok 2000

- garance a výkon archeologické památkové péče v rozsahu pověření, resp. působnosti na území 4 okresů střední Moravy (tj. okresů Olomouc, Přerov, Vsetín a Šumperk), a to tak, aby AC VMO spolu s dalšími archeologickými subjekty vykonávajícími svou činnost v tomto regionu, rozhodující měrou přispělo k záchraně a ochraně archeologického kulturního dědictví v souvislosti s intenzivní stavební činností, která v současné době na střední Moravě probíhá
- zajištění náležité konzervace a vyhodnocení unikátního archeologického nálezu monoxylu
- zpracovat dlouhodobou koncepci rozvoje muzea v návaznosti na organizační změny v r. 1999 a 2000 /sloučení s ÚAPP, delimitace památkových objektů/
- provést úplnou inventarizaci nemovitého majetku, k němuž muzeum vykonává právo hospodaření, provést úplnou inventarizaci movitého majetku a vypořádat zjištěné rozdíly
- provést úplnou revizi nájemních smluv a smluv o pronájmu včetně všech dodatků k nim
- provést revizi aktivních přírůstkových a inventárních knih a katalogů sbírek, odstranit formální nedostatky

Prioritní úkoly AC VMO

- druhá etapa naplňování Výzkumného záměru pracoviště a přiděleného grantu a snaha o získání dalších prostředků na vědeckovýzkumnou činnost prostřednictvím grantů MK ČR nebo Grantové agentury ČR
- rozvíjení sbírkotvorné činnosti z vlastních výzkumů, ale také výzkumů jiných organizací; za pomoci výpočetní techniky a databázového systému DEMUS provádění evidenci I. a II. stupně u nových přírůstků
- pokračování ve spolupráci na projektu Státního archeologického seznamu ČR (dále jen SAS) a Státní archeologické databáze Moravy a Slezska (dále jen SADMS)
- spolupráce s orgány státní správy a samosprávy při vypracovávání územních archeologických studií a spoluúčast na tvorbě územně plánovací dokumentace podle potřeb a požadavků těchto orgánů

- příprava a realizace archeologické výstavy „Lopatou a počítačem“.

Prioritní úkoly HÚ VMO

- zpracování scénáře výstavy „Od orloje k hodinám“
- úprava expozice Historických hodin na SH Šternberk
- úprava lapidária
- využití sýpky v Chudobíně pro uložení sbírkových předmětů
- plnění grantových a projektových úkolů
- rozšíření spolupráce se školami, PdF a UP v Olomouci
- zajištění realizace mezioborové výstavy „Magie a alchymie“
- zvýšení podílu evidence sbírkových fondů zpracovávaných na PC
- inventarizace sbírkových fondů.

Prioritní úkoly PÚ VMO

- řešení provozních a právních otázek spojených s existencí nových typů sbírek týkajících se zejména manipulace a dispozičních práv s nimi (živé rostliny, dlouhodobě uložená živá semena)
- vyjasnění právních vztahů k ministerstvu životního prostředí v kontextu existence banky semen ohrožených druhů
- inventarizace sbírkových fondů na základě dlouhodobého plánu
- desinfekce sbírkových fondů živé přírody
- řešit otázku ochrany organických sbírek /desinfekční komora/
- řešit depozitní prostory pro paleontologii, entomologii a sbírky neživé přírody
- zvyšovat podíl evidence sbírkových fondů na PC
- plnit získané grantové a smluvní úkoly
- rozšířit spolupráci s CHKO Litovelské Pomoraví a Přírodovědnou sekcí VSMO zejména v odborné činnosti a prezentaci
- vypracovat dlouhodobou koncepci činnosti Arboreta v Bílé Lhotě.

SEZNAM OSOB, KTERÉ BYLY V PRŮBĚHU ROKU 2000 ZAMĚSTNÁNY VE VMO V HLAVNÍM PRACOVNÍM POMĚRU /STAV K 31. 12. 2000/

ÚTVAR ŘEDITELE

PhDr. Miloslava Hošková, CSc.	ředitelka /od 22. 2. 2000/
Radka Tesaříková	sekretářka
Simona Řezníčková	personalistka, kontrola
Milan Medved	pracovník ISO

EKONOMICKÝ ÚSEK

Mgr. Radomír Tichý	ekonom, PAM, vedoucí EÚ
Hana Šálková	hlavní účetní, vedoucí odd.
Emilie Golová	účetní
Ludmila Kudličková	mzdová účetní

ARCHEOLOGICKÉ CENTRUM VMO

PhDr. Jaroslav Peška archeolog	vedoucí AC /do 1. 12. 2000/
Mgr. Marek Kalábek archeolog	vedoucí odd. terénních výzkumů
Bc. Jakub Vrána	archeolog
Mgr. Arkadius Tajer	archeolog
Filip Šrámek	technik
Mojmír Bém technik vedoucí odd. konzervace a dokumentace /od 1.12.2000 zastupující vedoucí AC/	vedoucí AC/
Zuzana Rijáková	konzervátorka
Eliška Brázdová	konzervátorka
Mgr. Pavlína Procházková	archeolog, vedoucí odd. správy a prezentace sbírek
Dana Šoupalová	konzervátorka
Ilona Hradilová	dokumentátorka

HISTORICKÝ ÚSTAV VMO

Mgr. Irena Kubešová	historička umění, vedoucí HÚ
Mgr. Xenie Sofková	historička umění, zástupce vedoucí HÚ
PhDr. Ivana Bortlová	historička umění
PhDr. Miloslav Čermák, CSc.	historik
Mgr. Věra Michnová	historik
Mgr. Jaroslava Kunzfeldová	historik, archivář foto
Mgr. Veronika Sovková	historik
PaedDr. Ludmila Drtílková	historik
Jana Habustová	knihovnice
Bc. Milan Stecker	konzervátor
Otakar Ruček	konzervátor
Jindřiška Opluštilová	konzervátor
Růžena Růžičková	dokumentátorka, sekretářka

Božena Dzurinová

dokumentátorka, správce deponitáře

PŘÍRODOVĚDNÝ ÚSTAV VMO

RNDr. Vlastimil Tlusták, CSc.

botanik, vedoucí PÚ VMO

Ing. Milada Bocáková, Ph.D.

entomolog, zástupce vedoucího

Ing. Pavel Novotný

geolog

RNDr. Rostislav Morávek

mineralog

Mgr. Jan Trbušek

paleontolog

Mgr. Rostislav Vermouzek

zoolog

Mgr. David Cigánek

biolog

Pavla Jordánová

dokumentátorka, sekretářka

Dagmar Obručnicková

dokumentátorka

Stanislav Hekele

zahradník, vedoucí Arboreta Bílá Lhota

Jaroslav Erlec

zahradník, zástupce vedoucího

Marta Krejčí

zahradnice

Vladimíra Labudová

zahradnice

ÚSEK PREZENTACE

PaedDr. Světlá Prokešová

tisková mluvčí, vedoucí útvaru prezentace

Petr Šubčík

výtvarník aranžér, zástupce vedoucí

Ludvík Buryšek

výtvarník, architekt výstav

Eva Chytová

aranžér

Bc. Pavel Rozsívál

aranžér, fotograf

ÚSEK PROVOZU

Karel Fiala

vedoucí provozního úseku

Jiří Vysoudil

technik, zástupce vedoucího

Přemysl Malík

domovník, topič

Vladimír Gračka

zedník památkář

Jaroslav Vincibr

pokryvač – tesař

František Kadlčík

umělecký truhlář

František Kolman

truhlář

Radim Opálka

truhlář

Jiří Skopal

zámečník, řidič, topič

Adolf Sedláček

elektrikář

Jana Milovová

uklizečka

Růžena Šromová

uklizečka

Danuše Polcerová

uklizečka

Dáša Kremplová

pokladní-telefonistka

Ludmila Vybíralová

pokladní-telefonistka

Miroslav Jeslík

noční vrátný

Zbyněk Očenášek

noční vrátný

Pospíšilová Alena

referent expozic a výstav

ČINNOST MUZEA V ROCE 2000

SBÍRKOTVORNÁ ČINNOST

ARCHEOLOGICKÉ CENTRUM VMO

Převzetí výsledků výzkumu NKP Klášter Hradisko u Olomouce od Ústavu archeologické památkové péče v Brně se uskutečnilo v závěru roku 2000. Archeologická sbírka se rozrostla o další přírůstky, a to z činnosti AC VMO, od jiných organizací i od soukromých osob. Převzetí materiálu, jeho zápis do I. a II. stupně evidence a celková revize přebíraného fondu bylo provedena u následujících přírůstkových čísel:

1/2000	Olomouc, Náměstí Republiky – ZAV na nádvoří Vlastivědného muzea
2/2000	Dolany, Za Benešovo, výstavba rodinných domků
3/2000	Dolany, Za brankou, výstavba rodinných domků
4/2000	Drahanovice, ÚPS v intravilánu obce
5/2000	Dolany, U kamenného kříže, stavba dálkového optického kabelu
6/2000	Litovel, náměstí Přemysla Otakara, rekonstrukce plynovodu
7/2000	Olomouc, Mlýnská ulice, rekonstrukce kanalizace
8/2000	Hrubá Voda, hrad Hluboký, povrchové sběry
9/2000	archeologická sbírka p. Albína Doležela z Přáslavic
10/2000	Daskabát, Zámčisko, povrchové sběry
11/2000	Jívová, U Dómského lesa, náhodný nález
12/2000	Olomouc Klášterní hradisko, ZAV při rekonstrukci objektu

Evidence I. a II. stupně – odborné zpracování sbírek

U nových přírůstků byla postupně prováděna evidence materiálu I. a II. stupně a současně i jeho revize, a to u souborů s př.č. 1-11/2000 uvedených v bodě I.1. této zprávy. Evidence II. stupně byla provedena u dalšího souboru Tepenec 97 (výzkum pravěkého hradiště a hradu na kat.úz. Jívová).

Byl dokončen přepis záznamů I. stupně evidence a zápis nových přírůstků do počítačové databáze DEMUS, která byla po celý rok ve spolupráci s externími spolupracovníky z Moravského zemského muzea upravována pro potřeby archeologické dokumentační praxe. Do konce roku bylo zapsáno celkem 1755 přírůstkových čísel.

Při přepisu II. stupně evidence do databáze DEMUS-Katalog a při zápisu nových jedinců bylo do konce roku 2000 zapsáno celkem 36 933 karet, tj. 64 692 předmětů.

Dále byla provedena revize celkem 326 přírůstkových čísel.

Zápůjčky

Bylo uzavřeno celkem 30 externích smluv o výpůjčce, 3 interní smlouvy o výpůjčce

Inventarizace sbírek

Podle Plánu inventarizace archeologických sbírek na období 2000 – 2004 byla v roce 2000 u stávající archeologické sbírky provedena inventura následujících souborů:

- sbírka antik
- materiál z bývalé expozice Pravěk Olomoucka (P.Procházková, D.Šoupalová)
- materiál pro modernizovanou expozici Pravěk Olomoucka (Procházková)
- paleolitická sbírka, Mladečské jeskyně (Depozitář č. 26, CII5,4), (Procházková) Slatinky, Nivky (Depozitář. č. 26, NII,III)
- Dolany, Kartouzka, výzkum z r. 1959, 1962, 1963 (J.Vrána)
- zahájena inventura fondu Tepenec 97 (I.Hradilová)

HISTORICKÝ ÚSTAV VMO

Akviziční činnost probíhala v součinnosti s Poradním sborem pro sbírkotvornou činnost Vlastivědného muzea v Olomouci. Poradní sbor pro sbírkotvornou činnost zasedal v roce 2000 celkem dvakrát.

Formy získávání sbírkových předmětů byly následující:

- sběry v terénu,
- nákupy,
- převodem od PČR (fond Ikony),
- dary.
- Fond Kartografie byl doplněn prostřednictvím nákupu map ze současné produkce kartografických nakladatelství Geodézie Brno a ExKoM Olomouc, ale také nákupem dle nabídky soukromých osob. Do fondu byly rovněž zařazeny plány Olomouce, vybrané na Magistrátě města Olomouce a poskytnuté odborem koncepce a rozvoje magistrátu.
- Doplnění fondu Novodobé dějiny od roku 1848 probíhalo jednak z nabídek soukromých osob (díleč fondy Kapitalismus a Odboj), jednak vytríděním a zařazením dosud neevidovaných předmětů (díleč fondy Kapitalismus a Dokumentace současnosti).
- Ve fondu Numismatika byly průběžně sledovány nabídky aukčních katalogů, nabídky Starožitností, soukromých osob a aukce, odkud byl vybírán materiál ke koupi. Také byly zajišťovány nákupy současné mincovní produkce z bank.
- Ve fondu Školství byly v rámci doplňování sbírek z nabídek ZŠ ve Skrbeni i od jednotlivých dárců a prodejců vybírány a zařazovány učebnice a příručky pro učitele, psací potřeby, vysvědčení, školní archiválie, školní penály a fotografie. Fond Školství by rozšířen také převodem evidovaných předmětů dílečného fondu Pötting – Persing z fondu Archiv a o vytríděné, dosud nezapsané předměty.

Evidence 1. stupně

Za rok 2000 bylo do sbírkových fondů HÚ VMO zapsáno celkem 25 432 ks předmětů pod 282 přírůstkovými čísly. Z tohoto počtu bylo zakoupeno 479 předmětů za 55 469,- Kč, do fondu Ikony bylo z celních úřadů převodem získáno 70 ks.

Do přírůstkové knihy byly zapsány předměty jednotlivých fondů v počtu kusů a přírůstkových čísel dle následujícího přehledu:

<u>Fond:</u>	<u>ks:</u>	<u>přír. č.:</u>
Archiv	2	2
Etnografie	62	57
Historické hodiny	16	16
Hudební fond	63	8
Ikony	70	70
Kartografie	44	23
Novodobé dějiny od roku 1848	2 230	7
Numismatika	22 734	38
Olomuciana	1	1
Průmysl, obchod, řemesla	2	2
Sbírková knihovna	44	44
Školství	117	8
Zábava a hry	47	

Mimo sbírkové fondy bylo ve fondu Odborná knihovna v 1. stupni zaevidováno 169 ks knih pod 169 přírůstkovými čísly.

Za vedení sbírkové agendy (doklady k přírůstkům, přírůstkové knihy, dokumentace k nákupům, vyhotovování, evidence a kontrola smluv o výpůjčce atd.) odpovídá dokumentátorka Historického ústavu Růžena Růžičková.

Evidenze 2. stupně

Evidenci 2. stupně zajišťovali průběžně odborní pracovníci ve sbírkových fondech, za něž odpovídají. Kromě evidence na PC v některých fondech (včetně postupného přepisování starých karet) probíhala rovněž evidence klasickou metodou na karty.

Sbírkový fond:	Evidence na PC			/	na karty		
	(počet karet / příř. č. / kusů)				(počet karet / příř. č. / kusů)		
Etnografie	8	8	8	-	-	-	
Historické hodiny	-	-	-	1348	16	1364	
Hudební fond	98	59	98	-	-	-	
Ikony	-	-	-	sešit.záznam	70	70	
Kartografie	-	-	-	50	32	50	
Numismatika	-	-	-	117	1	117	
				včetně sešitových záznamů			
Průmysl, obchod, řemesla	-	-	-	6362	838	7200	
Sbírková knihovna	44	44	44	-	-	-	
Školství	-	-	-	50	7	50	
Fondy (mimo sbírkové):							
	Evidence na PC			/	na karty		
	(počet karet / příř. č. / kusů)				(počet karet / příř. č. / kusů)		
Fotoarchiv	-	-	-	181	181	743	
				/formou záznamů/			
Odborná knihovna	169	169	169	-	-	-	

Na PC byly přepisovány staré karty v těchto fondech:

Fond:	počet ks:
Cín (program DEMUS)	50
Etnografie (program BACH)	1900

Pozn. Ve fondu Vlastivěda Šternberk byly nově vypsány karty (klasickou metodou) v počtu 1225 ks.

Ve fondu Umělecký průmysl byla vzhledem ke stěhování části sbírkových předmětů do depozitáře v Chudobíně pořizována fotodokumentace těchto předmětů a její následné zařazování k inventárním kartám.

Zápůjčky

Agendu zápůjček (knihy Smluv o zápůjčkách a jejich vracení, zakládání, evidence a kontrola smluv, jejich prodloužení) vede dokumentátorka Růžena Růžičková. Ze sbírkových fondů HÚ VMO bylo v loňském roce zapůjčeno celkem 1240 ks předmětů (na základě 64 smluv), a to z fondů Archiv (5 smluv / 18 ks), Etnografie (5 smluv / 229 ks), Fotografie a pohlednice (3 smlouvy / 51 ks), Hudební fond (2 smlouvy / 2 ks), Ikony (1 smlouva / 70 ks), Kartografie (2 smlouvy / 9 ks), Militária (2 smlouvy / 18 ks), Novodobé dějiny od roku 1848 – Odboj (3 smlouvy / 7 ks), Numismatika (1 smlouva / 117 ks), Průmysl, obchod, řemesla (4 smlouvy / 83 ks), Sbírková knihovna (1 smlouva / 8 ks), Školství (2 smlouvy / 3 ks), Umělecký průmysl (16 smluv / 471 ks), Zábava a hry (3 smlouvy / 151 ks). Z fondu Fotoarchiv byly realizovány celkem 3 zápůjčky (3 ks).

Inventarizace sbírek

Na základě příkazu ředitele č. 3/2000 probíhala ve všech fondech s výjimkou fondu Sbírková knihovna, který byl pouze připravován na revizi rukopisů v následujícím roce, komplexní inventarizace se zjištěním fyzické úplnosti fondů a stavu sbírkových předmětů. Inventura byla v loňském roce dokončena ve většině fondů. Inventury fondů Etnografie, Ikony a Zemědělství nemohly být dokončeny z důvodu nemoci pracovníků a budou pokračovat i v roce 2001.

Inventury některých fondů byly zároveň předávacími, a to v případě fondů Archiv (nově Mgr. Sovková), Ikony, Lapidárium (nově Mgr. Kubešová) a Odboj (nově PaedDr. Drtílková, začleněno do fondu Novodobé dějiny od roku 1848).

Na inventurách se podíleli všichni odborní pracovníci, dokumentátorka R. Růžičková a konzervátor Bc. Stecker.

Výsledky inventur jsou shrnuty v inventárních protokolech. Počty sbírkových předmětů k 31.12.2000 a procentuální zpracování jednotlivých fondů ve 2. stupni evidence je shrnuto v závěrečné tabulce této zprávy.

PŘÍRODOVĚDNÝ ÚSTAV VMO

Na práci se sbírkami se podílejí všichni odborní pracovníci a dokumentátoři PÚ VMO.

Důraz byl kladen na doplňování sbírek v rámci vědeckovýzkumné a odborné činnosti. V oblasti nákupu sbírek se podařilo ekonomicky zajistit nabídky z roku 1999 (sbírky Kusák, Lang). Byly realizovány i další nákupy za cca 20.000,-Kč. V oborech neživé přírody byly nákupy orientovány na připravovanou expozici geologie a mineralogie.

Sběry

Terénní sběry : všichni odborní pracovníci dle úkolů a terénních pra entomologie

	309 ks
zoologie	312 ks (včetně zařazení předm. v registraci)
index seminum	20

BSOD -36 vzorků

(BSOD - sběry: +39 vzorků ;BSOD - úbytek: 75 vzorků (z toho 65 vzorků z akce Turček bylo v rámci spolupráce převedeno Národní genové bance v Piešťanech)

geologie	202 ks
mineralogie	675 ks

Celkem 1.482 ks

Nákupy sbírek

- botanika (kol. Kusák a další drobné nákupy)	10.270 ks
- paleontologie (kol. Lang)	33.910 ks
další nákupy dle možností a přidělených finančních prostředků (cca 2500 ks.)	
mineralogie	21 ks
nákupy celkem	44 201 ks

Evidence sbírek

Hlavním úkolem pro rok 2000 byla změna provádění evidence všech fondů PÚ do elektronické formy s využitím SW programu DEMUS. Počítačové zpracování sbírek bylo v r. 2000 prováděno ve fondech botanika vyšší rostliny, zoologie a entomologie.

Klasická evidence sbírek

Nadále bylo používáno pro materiál vstupní zachycení počtů s možností třídění a vyřazování (registrace). Klasickým způsobem tj zápisem do přírůstkové knihy, byl zpracováván také I. stupeň evidence sbírek.

Klasická forma evidence II. stupně byla využívána pouze ve fondech, kde dosud není k dispozici verze programu DEMUS. Jde o následující fondy:

- geologie všeobecná
- geologie krasu
- mineralogie
- paleontologie
- evidence živých rostlin v arboretu

Registrované předměty ve fondech geologie všeobecná a geologie krasu zpracovány a následně zařazeny do kmenových sbírek či vyřazeny. Registrované sbírkové předměty ve fondu entomologie je nutno zpracovat externě v r. 2001.

Počítačová evidence sbírek

V r. 2000 pracovníci pokračovali v počítačové evidenci sbírek v následujících sbírkových fondech:

	předpokládaný počet záznamů	skutečnost
Botanika vyšší rostliny	7 500	4500
Botanika nižší rostliny	300	-
Banka semen	200	
Entomologie	1 000	26
Zoologie	1 000	820
Mineralogie (II.pol.)	100	-
Celkem zpracovaných záznamů v DEMUS	10 000	5.346

Skutečný počet zpracovaných záznamů r. 2000 je nižší vzhledem mimořádným inventarizacím sbírek a dlouhodobé nemoci vedoucího PÚ (zastupování).

Inventarizace sbírek

Předávací inventura fondu paleontologie I.Q

(dr. Tlusták, mgr. Trbušek) – neuskutečnila se vzhledem k dlouhodobé nemoci správce sbírky

Inventarizace sbírkových fondů zpracovávaných a převáděných do programu DEMUS.

Provedeno dle plánu.

Mimořádně zařazené úplné inventarizace fondů:

- zoologie (dokončena do 31. 12. 2000)
- všeobecná geologie (dokončena fyzická inventura, protokol zpracován v lednu 2001)
- mineralogie (do 31. 12. 2000 provedena fyzická inventura cca 50% fondu, dokončení plánováno do 31.3.2001)

Přehled sbírkových fondů HÚ VMO k 31.12. 2000

Fond k 31.12.1999

přírůstek 2000 (ks)

k 31.12.2000 zpracováno ve 2. stupni evidence (%)

	(tis. ks)		(tis. ks)	
Archiv	33,175	2	33,177	85
Cín	1,015	0	1,015	100
Etnografie	30	62	30,062	70
Fotografie a pohlednice	38,56	0	38,56	96
Historické hodiny	1,348	16	1,364	99,11
Hudební fond	3,241	63	3,304	86
/793 položek je vedeno v archivní evidenci/				
Ikony	0,147	70	0,217	100
/pozn. z celkového počtu evidovaných předmětů bylo 25 odcizeno/				
Kartografie	5,177	44	5,221	99
Lapidárium	0,296	0	0,296	100
/pozn. zcela neevidováno je dosud 247 ks originálních kamenných fragmentů, které jsou t. č. společně se 192 ks evidenčně nezpracovaných odlišek součástí pomocného fondu Lapidária/				
Lékařsko – lékár. fond	1,398	0	1,398	96
Militária	3,73	0	3,73	99
/pozn. z celkového počtu evidovaných předmětů bylo 9 odcizeno/				
Novodobé dějiny od r.1848	13,74	2230	15,97	62
Numismatika	77,01	453	77,411	42
/pozn. z celkového počtu představuje dosud vytříděný materiál – multiplikáty a poškozený materiál celkem 6,844 tis. ks/				
Olomuciana	2,753	1	2,754	100
Průmysl, obchod, řemesla	6,280	217	6,497	96,6
Sbírková knihovna	29,5	44	29,544	100
Školství	0,850	117	0,967	21
Umělecký průmysl	10,073	0	10,073	98,7
Vlastivěda Šternberk	1,225	0	1,225	100
Zábava a hry	4,911	47	4,958	41
Zemědělství	5	0	5	70

Přehled sbírkových fondů PÚ VMO k 31. 12. 2000

Fond (tis. ks) (tis. ks)	k 31. 12. 1999		k 31. 12. 2000	
	přírůstek 2000 (ks)		zpracováno ve	
II. stupni (%)				
Botanika vyšší r.	136,2	10.270	146,5	82
Botanika nižší r.	31,2	-	31,2	99
Botanika ostatní	1,6	-	1,6	100
Banka semen	0,26	-36	0,23	100
Index seminum	0,04	20	0,056	100
Mineralogie	22,6	696	23,3	100
Geologie všeob.	5,9	7	5,9	100
Geologie krasu	2,3	195	2,5	100
Paleontologie	34,5	33.910	68,4	100
Zoologie	6,3	312	6,6	96
Entomologie	139,3	309	139,6	92
Celkem PÚ	380,2	45.683	425,9	

PÉČE O SBÍRKY

ARCHEOLOGICKÉ CENTRUM VMO

Vzhledem k tomu, že ani v roce 2000 nedošlo k vyřešení uložení archeologické sbírky v depozitářích na Denisově ul. č. 30, byly výjimečné soubory uloženy na základě smlouvy s Reiffeisenbank v jeho klimatizované trezorové místnosti.

Rok 2000 byl z hlediska péče o sbírky rokem netypickým, a to především vzhledem ke zvýšené manipulaci s jednotlivými sbírkovými předměty v důsledku přípravy a realizace reprezentativní výstavy, dále zrušení stávající expozice Pravěk Olomoucka a přípravy nové modernizované stálé expozice. Tyto skutečnosti si vyžádaly konzervační zásahy a ošetření sbírkových předmětů, a to nejen pro modernizovanou expozici, ale i v dalších fondech – jako např. Slavonín-Nivky, Tepenec 97, Tepenec 98 a část fondu Tepenec 99, Olomouc-Nemilany I a Olomouc-Nemilany III, Olomouc-Slavonín I a Olomouc-Neředín (D.Šoupalová).

Materiál ze zrušené stálé archeologické expozice byl znovu zařazen do depozitáře.

Pro zlepšené ukládání stávajících sbírkových kusů a pro nově zaevidované sbírkové předměty bylo pořízeno větší množství speciálních depozitních krabic. Již v roce 2000 se také uvažovalo o druhotném využití PEG (polyetylenglykol), kterým byl v uplynulém období konzervován unikátní nález – monoxyl, pro dodatečnou konzervaci dřevěných předmětů dosud uložených po dlouhá léta v depozitáři bez náležité konzervace. K uskutečnění dojde však až v roce 2001.

V průběhu roku 2000 byla dána do plného provozu tzv. pískovačka, tj. tryskací zařízení sloužící k úpravě povrchu především kovových předmětů. V archeologické praxi slouží ke zbavení archeologických kovových artefaktů zkorodovaných vrstev kysličníků kovů a odstranění dalších nežádoucích příměsí (hlíny apod.). Od roku 2000 již tedy není nutné tyto speciální práce zajišťovat dodavatelským způsobem, což prospěje kvalitě konzervátorských zásahů i jejich včasnosti.

Jiné práce ve sbírkách, činnost oddělení konzervace a dokumentace

V roce 2000 bylo částečně přizpůsobeno pracoviště kurátorky archeologické sbírky v budově na Denisově ul. č. 30 zvýšeným požadavkům na práci s výpočetní technikou a častější práci badatelů. V tomto trendu je však třeba pokračovat i v roce 2001.

Zatímco Oddělení správy a prezentace sbírek (P.Procházková, D.Šoupalová, I.Hradilová) zajišťovalo svými silami především akutní restaurátorské zásahy, preventivní ošetřování sbírky, zpracovávání kovových artefaktů z nových výzkumů a dokumentační práce, Oddělení konzervace a dokumentace se věnovalo především okamžitému zpracovávání nekovových artefaktů (keramika, kámen, kosti apod.) z nejnovějších výzkumů. V období ledna až října 2000 byl zpracován materiál z těchto lokalit:

Velký Týnec 1 – Prostřední a Zadní díly, Bystročice – obec, Olomouc – nám.Republiky, Olomouc-Neředín – Mýlina, Olomouc-Nemilany 1 – Na kopci a Kapitulní, Olomouc-Nemilany 3 – Pravá a levá k Nedvězí, Práslavice 3, Velká Bystřice 2 – Vrtov. Celkem byl laboratorně zpracováno a kontextuálními čísly zaevidován archeologický materiál ze 66 beden, tj. 42 beden s keramikou a zbývající bedny obsahující mazanici, zvířecí kosti, kameny, strusku, ŠI, BI, KPI, sklo a další méně čtené předměty.

Situace byla od dubna r.2000 komplikována personálními přesuny, kdy nejzkušenější pracovnice (V.Polcerová) začala pracovat jen na částečný úvazek a místo ní musely být zapracovány postupně dvě nové konzervátorky (E.Brázdová a Z.Rijáková).

Naopak došlo v roce 2000 ke zlepšení prostorových podmínek pro práci konzervátorek v budově AC VMO na ul. K.Světlé.

Pracovnice oddělení také intenzívně spolupracovaly při ojedinělé akci, již byla umělecká dokumentace nejcennějších předmětů ze stávající archeologické sbírky i z nových a nejnovějších nálezů ÚAPPOL a AC VMO prostřednictvím profesionálního fotografa. Výsledky budou použity v chystané publikaci a do budoucna i k prezentaci sbírek VMO, čímž se současně zmenší nutný počet manipulací s těmito vzácnými a křehkými předměty.

V roce 2000 byla externě zajištěna po mnoha konzultacích konzervace unikátních nálezů železného meče a železné šavle z lokality Olomouc-Nemilany, a to v Technickém muzeu v Brně. Současně bylo zajištěno jejich trvalé uložení v doporučených klimatických a bezpečnostních podmínkách v trezoru Státního oblastního archivu v Olomouci. Oba unikáty budou vystaveny na připravované výstavě včetně ukázek z rozboru metalografického, paleobotanického, rozboru textilií apod.

Postupně je zajišťováno odborné posouzení nejnovějších nálezů, zejména z lokalit na stavbě R 35, z hledisek různých přírodovědných oborů – antropologie (odd. Anthropos MZM Brno, NM Praha, Anatomický ústav Lékařské fakulty MU Brno), paleobotaniky (PÚ Ostrava, prac. Opava), osteologie (Anthropos MZM Brno, VMO, ÚAPPŠ Praha), paleometalurgie (VUT-FS-ÚMI-ONoM Brno), spektrální analýzy (Institut pro testování a certifikaci, a.s. Zlín-Louky), geologie (PřF PU Olomouc), numismatiky (VMO), dendrochronologie (Mikulčice)

HISTORICKÝ ÚSTAV VMO

Základní péče o sbírky

V roce 2000 probíhaly pouze konzervátorské práce, realizované konzervátorským pracovištěm Historického ústavu. Jednalo se zejména o drobné úpravy – příprava exponátů na výstavy, běžné ošetření nebo o akutní konzervátorské zásahy. Pracoviště konzervátorů se rovněž podílelo na ošetření a konzervaci předmětů mimo sbírky VMO (např. práce pro Okresní úřad v Olomouci – konzervování a oprava 19 ks obrazů včetně rámu, Magistrát města Olomouce – oprava 4 ks křišťálových lustrů, konzervace předmětů z archeologického výzkumu ve farním kostele ve Šternberku – 2 truhlice /urny/).

Náročnější restaurátorské práce na sbírkových předmětech nebyly objednávány ani realizovány.

Konzervátorským zásahem prošly tyto předměty ze sbírkových fondů:

<u>Fond:</u>	<u>předmět:</u>	<u>počet kusů:</u>
Etnografie	10 obrazů, 15 ks textilu, 84 ks keramika (vč. mytí), 4 modely, 3 máselnice, 1 díž, 1 lopata, 2 sošky svatých, 5 cechovních mečů	125
	Historické hodiny	20
	Hudební fond	2
Ikony	ikony	15
Kartografie	mapa	1
Lékařsko – lékárenský fond	stojatky, váhy, hmoždíře, farmaceutické nástroje, mobiliář	40
	Numismatika	denáry z nálezů Slavonín
Olomuciana	plán Litovle, mistrovský list	2
Průmysl, obchod, řemesla	12 cechovních truhlic, 7 barokních zámků, 1 model, 5 nástrojů	25
	Umělecký průmysl	4 olejomalby (rozpracováno), 2 lustry
Zábava a hry	loutky	3
Zemědělství	pluh	1

Konzervátorská dílna se rovněž vlastní realizací nebo konzultační činností podílí při zhotovování kopií sbírkových předmětů (v roce 2000 např. při zhotovování kopie feniku z nálezů Tepenec – fond Numismatika, modelů gotických hodin – fond Historické hodiny).

V konzervátorské dílně HÚ VMO absolvovali pod odborným vedením J. Opluštilové praxi dva studenti Vyšší odborné školy uměleckých řemesel v Brně.

PŘÍRODOVĚDNÝ ÚSTAV VMO

Péče o sbírky

Základní zpracování sbírek získaných sběrem prováděli odborní pracovníci a dokumentátoři v následujících fondech:

Botanika nižší a vyšší r.: preparace, lisování, etiketáž, fixace na podložky, determinace.

Banka semen: zpracování, sušení, převod do režimu nízkých teplot, tvorba databáze.

Entomologie: preparace, etiketáž, lokalizace.

Zoologie: preparace osteologického materiálu, etiketáž, tvorba databáze.

Geologie a geologie krasu: preparace, formatizace, etiketáž, uložení. Řezání, broušení a leštění vybraných sbírk.předmětů a přírůstků.

Mineralogie: preparace, etiketáž, uložení.

Paleontologie: preparace, etiketáž, uložení.

Externí preparace a reprepapace byla plánována pouze u fondu zoologie. V r. 2000 byly dodavatelsky reprepapovány sbírkové předměty fondu zoologie pro výstavy Sokoli a sokolníci a Sumatra 1962 v celkovém počtu 55 kusů.

Ošetřování fondů

Entomologie: desinfekce celého fondu paradichlorbenzenem

- provedeno dle plánu 2x ročně naftalenem, 1x Raid (okraje skříní).

Botanika: desinsekce celého fondu plynováním

- provedeno ve IV.Q, část fondu mražením.

Zoologie: desinfekce celého fondu paradichlorbenzenem nebo naftalenem

- provedeno dle plánu.

Geologie: ošetření a údržba vybrané části fondu.

- prováděno průběžně dle časových možností

Mineralogie: ošetření a údržba vybrané části fondu.

- prováděno průběžně dle časových možností

Paleontologie: ošetření a údržba vybrané části fondu (osteologický materiál).

- provedena údržba fosilních zbytků paryb.

DOKUMENTAČNÍ A VĚDECKOVÝZKUMNÁ ČINNOST, GRANTY

ARCHEOLOGICKÉ CENTRUM VMO

Výzkumný záměr organizace, vědeckovýzkumné úkoly řešené formou grantu, smlouvy o dílo nebo sdružováním prostředků

Již druhým rokem byl naplňován Výzkumný záměr organizace vypracovaný na období 1999-2003 pod názvem „Záchrana, dokumentace a prezentace archeologického kulturního dědictví na střední Moravě“. V návaznosti na 1. etapu v předešlém roce pokračovalo odborné hodnocení nově získaných poznatků a informací prostřednictvím rozsáhlé záchranné terénní činnosti. V rámci dokončení publikace: Kazdová, E. – Peška, J. – Mateciucová, I: Olomouc-Slavonín (I). Sídliště kultury s vypíchanou keramikou, ARF 2, byly i přes velké technické a personální komplikace provedeny celkem 3 autorské korektury a dobře vybavená odborná publikace vyšla v prosinci r. 2000.

Dále byla zahájena kresebná dokumentace materiálu ze sídliště KNP v Přáslavicích. Publikační výstup pod názvem „Přáslavice – Díly pod dědinou. Sídliště kultury nálevkovitých pohárů“ (autor P. Procházková) je připravován na rok 2001. Pokračovalo odborné hodnocení nově prozkoumaných lokalit s halštatským osídlením v oblasti mezi řekami Moravou a Bečvou (P. Vitula), s jehož dokončením počítáme v roce 2002. V rámci další etapy vyhodnocování výsledků výzkumu významné lokality Olomouc-Slavonín, Horní lán, byla pro tisk v zahraničí (Prähistorische Zeitschrift) připravena studie zabývající se problematikou domů na sídlišti středodunajské mohylové kultury (Bém – Peška). Na ni naváže celkové studium a zhodnocení sídliště této kultury. Revizí materiálu a kompletní dokumentací byly zahájeny práce ve zvláště komplikované oblasti sídliště ze závěru eneolitu (KKA, MŠK, KZP) na jmenovaném nalezišti. V rámci interdisciplinární spolupráce byly sledovány otázky technologie výroby pravěké keramiky (PřF MU Brno).

Součástí výzkumného záměru se stala i příprava reprezentativní publikace „Archeologické zrcadlení“, chystaná ku příležitosti zahájení zvláštní archeologické výstavy v lednu roku 2001. Jde o interinstitucionální projekt, na němž kromě VMO spolupracují PÚOL a AÚ AV ČR v Brně. Vysoká estetická a odborná úroveň monografie má přispět ke zhodnocení vypovídací hodnoty archeologických pramenů a zaplnit publikační mezeru, která je v olomouckém regionu mezi zájemci o archeologii již celá desetiletí pocítována. Kniha byla na konci roku 2000 připravena do tisku.

Velmi intenzivní práce probíhaly na plnění grantového úkolu MK ČR „Archeologické památky střední Moravy I (okres Přerov)“ se zaměřením na identifikaci a kvalitní základní, ale také komplexní dokumentaci nemovitých archeologických památek na vymezeném území. Jeho řešitelem byl J. Peška. K obhajobě grantového úkolu dojde na počátku roku 2001.

U vybraných nalezišť, které jsou předmětem zkoumání tohoto grantu, je foto- a videodokumentace doplněna také celkovým geodetickým plánem lokality (Helfštýn, Přestavlky, Špičky, Buk, Ústí) převedeným do digitální podoby. Jako velice účinné se ukázalo také propojení s archeogeofyzikálním průzkumem, odhalujícím vnitřní dispozici, strukturu či urbanismus objektů bez použití destruktivních metod. Pokračovaly i práce na doplňování katalogu a databáze nalezišť, včetně návrhů na jejich památkovou ochranu. Součástí projektu bylo založení nové řady drobnějších publikací pod názvem „Archeologické památky střední Moravy“, jejíž 1. svazek se světoznámou lokalitou Předmostí vyšel ještě v roce 2000. Vrcholným výstupem končícího grantového úkolu je pak vytvoření videoprogramu s názvem „Utajená minulost“ nejen s širokým odborným, ale také didaktickým využitím. Dalším plánovaným výstupem by se pak měla stát publikace spojující problematiku nemovitých archeol. nalezišť s moderní prezentací této části kulturního dědictví, jejíž záměr je připravován na rok 2001. Vzhledem k novým objevům a skutečnostem byla na MK ČR podána žádost o II. etapu tohoto výzkumného úkolu.

V rámci dalšího rozvoje vědeckovýzkumné činnosti podali pracovníci AC VMO celkem 4 přihlášky o grantové projekty MK ČR (Archeologické památky střední Moravy – II. etapa, Letecká prospekce střední Moravy – 1. etapa – Olomoucko, Zpracování nálezového materiálu pozdní fáze kultury s moravskou malovanou keramikou ze sídlištních lokalit v okolí Uničova, Významný sídelní areál ze střední a mladší doby bronzové v Přáslavicích u Olomouce) s cílem identifikace, evidence a dokumentace mizejícího archeologického dědictví a také aktuálního zpracování a zveřejnění podstatné části nově získaného archeologického pramenného fondu.

Pro potřeby vedení VMO a MK ČR byla vypracována „Koncepce archeologické práce ve VMO“ (J. Peška s příspěvím M. Béma a P. Procházkové).

V oblasti vědy a výzkumu je AC VMO dlouhodobě zapojeno do projektu Státního archeologického seznamu ČR (SAS) a je správcem databáze informací v oblasti své působnosti s důrazem na okres Olomouc. V r. 2000 byla vrstva archeologických informací nově vytvořena celkem na 14 mapových listech spolu s každoroční aktualizací dřívějších zjištění. Zároveň byly v průběhu roku prováděny opravy a úpravy evidenčních karet soupisu ÚAN a to na základě požadavků koordinátora projektu (SÚPP Praha). Současně se pracoviště podílelo na plnění projektu „Státní archeologická databáze Moravy a Slezska“ (SADMS) a to plynulým předáváním údajů o nově zjištěných, zkoumaných nebo zpracovávaných lokalitách prostřednictvím karet ZAA (Zpráva o archeologické akci) pro ARÚ Brno, kterých bylo zatím předáno 81 zejména v souvislosti s povrchovými sběry pro potřeby SAS.

Další vědeckovýzkumné úkoly – terénní výzkumy a nálezové zprávy

a) Terénní výzkumy

V rámci garance a výkonu archeologické památkové péče na svěřeném území bylo AC VMO prostřednictvím Středomoravské archeologické komise přiděleno v roce 2000 celkem 192 stavebních akcí. Na většině z nich probíhal odborný archeologický dohled a ve 24 případech vedlo oznámení k pozitivnímu zjištění archeologických nálezů a tedy k realizaci záchranného výzkumu různého rozsahu. Již od ledna probíhaly velmi intenzivní záchranné archeologické výzkumy na stavbě rychlostní komunikace R 3509 mezi Přáslavicemi a Slavonínem. Archeologicky sledována byla plocha neuvěřitelných 55,5 ha! K závažným objevům patří odkryv dosud největší moravské nekropole (37 kostrových hrobů) kultury se šňůrovou keramikou s dvojnásobným nálezem zlatých šperků z období pozdního eneolitu. Kromě několika stovek pravěkých sídlištních jam z různých časových úseků od mladší a pozdní doby kamenné po Slované jsme prozkoumali nedaleko bývalé hvězdárny přes 60 mladohradištních hrobů, laténských hroby s čtvercovými příkopy a vzácné sídliště z pozdní doby římské. Další důležité objevy z pravěku a časně doby dějinné byly učiněny při výstavbě rodinných domků v Neředíně, Slavoníně, Věrovanech, Velké Bystřici, ale také při četných liniových stavbách jako např. v Liboši, Lutíně, Nedvězí, Žerůvkách nebo při zakládání nové šterkovny v Krčmani atp. Za všechny jmenujme odkryv laténských pecí v Neředíně, bohaté sídlištní objekty z doby popelnicových polí v Liboši nebo starší doby bronzové v Nemilanech.

Na objednávku MěÚ ve Šternberku proběhl archeologicko-historický výzkum kostela Zvěstování Páně ve Šternberku, kde se podařilo objevit pohřební schránky obou zakladatelů - Alberta II. ze Šternberka a Petra ze Šternberka (pohřben se svojí ženou Annou Rebekou), stejně jako zdokumentovat stávající pozdně barokní kryptu a odhalit v jejích základech zbytky původní gotické krypty a snad také náznaky základů původního kostela ze 14. stol. Tím byly beze zbytku splněny základní cíle výzkumu.

V předpolí hradu Helfštýna proběhl v součinnosti s naplňováním grantu MK ČR menší zjišťovací výzkum, který prověřil stáří nově objevených relikvií opevnění jako středověkého vysunutého palebného postavení hájícího vlastní hradní areál.

Přehled záchranných archeologických výzkumů:

Olomouc-Nemilany 3, Prává k Nedvězí, stavba R 35, plocha 20 ha, pohřebiště MŠK, 37 hrobů, P.Vitula, M.Kalábek, A.Tajer

Olomouc-Slavonín 1, U hvězdárny, stavba R 35, plocha 25 ha, pohřebiště MŠK, 11 hrobů, pohřebiště laténské, 2 hroby, pohřebiště mladohradištní, 60 hrobů, druhotný pohřeb v zásobnici (KLPP), sídliště

LnK (kúlový dům), MMK?, KKA, KLPP (150 jam), P.Vitula, M.Kalábek, A.Tajer Olomouc-Slavonín 2, stavba R 35m plocha 0,2 ha, sídliště z pozdní d. římské a z doby velkomoravské (21 jam), M.Kalábek
 Nedvězí 1, stavba R 35, plocha 2 ha, pravěké sídliště, 6 jam, M. Kalábek
 Přáslavice 3, Padělky, stavba R 35, plocha 2 ha, sídliště KNP, 10 jam, A.Tajer
 Velká Bystřice, Svěsedlický kopec, plocha 6,5 ha, sídliště KNP, 18 jam, A.Tajer
 Týn nad Bečvou, Helfštýn, předpolí středověkého hradu, zjišťovací výzkum pro grant, J.Peška, A.Tajer, J.Vrána
 Šternberk, kostel N.P.M., výzkum kostela, J.Peška, J.Vrána
 Olomouc-Slavonín, Pod hřbitovem, výstavba RD, plocha 0,4 ha, 24 jam z doby bronzové a mladohradištní, M.Kalábek
 Věrovany, obec, výstavba RD, plocha 0,27 ha, sídliště KLPP, ml.d.hradištní, P. Vitula, F. Šrámek
 Olomouc-Neředín, výstavba RD, Mýlina, plocha 2,5 ha, sídliště KLPP, z latěnu a mladší d. římské (170 jam), F. Šrámek
 Velká Bystřice, Vrtov, výstavba RD, plocha 0,2 ha, MMK, KNP, 20 jam, A.Tajer
 Krčmaň, šterkovna, otevření nového dobývacího ložiska šterkopísku, plocha cca 2 ha, sídliště KLPP a ze slovanského období, 142 jam, P. Vitula, A.Tajer
 Olomouc-Nemilany, plynofikace obce, délka výkopu 2 km, sídliště LnK a KLPP, 21 jam, F.Šrámek
 Liboš, Díly u říčí, plynofikace, délka výkopu 450 m, sídliště KLPP, 10 jam, A.Tajer
 Lutín, Na klíně, optický kabel, délka výkopu 1 km, sídliště KLPP, VM, 3 jámy, M.Kalábek
 Nedvězí, Nový trávník, optický kabel, délka výkopu 2 km, sídliště LnK, KNP, KLPP, novověk, M. Kalábek
 Nedvězí, Trať legií, optický kabel, délka výkopu 3 km, sídliště LnK, KLPP, latěn, 5 jam, M. Kalábek
 Žerůvky, V úžlabí, optický kabel, délka výkopu 1 km, pravěk, 2 jámy, M. Kalábek
 Olomouc-Nemilany, U lesíka, optický kabel, délka výkopu 2 km, sídliště KLPP, novověk, 8 jam, M. Kalábek
 Olomouc-Nemilany, Kapitulní, optický kabel, délka výkopu 1 km, sídliště věteřovská sk., latěn, pravěk, 8 jam, M. Kalábek

b) Nálezové zprávy:

ba) dokončené a odevzdané NZ (do archívu AC VMO, AÚ AV Brno):
 Medlov-Hlivice – U kříže – vodovod, distribuční síť Hlivice – 8 pravěkých objektů – M.Kalábek
 Medlov-Hlivice – U vepřína - vodovod, distribuční síť Hlivice, 4 pravěké objekty – M.Kalábek
 Olomouc-Řepčín – Pod hřbitovem – obchodní centrum GLOBUS – 4 hroby eneolitické kultury s nálevkovitými poháry – F.Šrámek
 Olomouc – náměstí Republiky 3 – fragmenty terénní situace novověké městské zástavby – M.Kalábek
 Dolany – Za brankou – III. etapa výstavby rodinných domků – 9 pravěkých až novověkých objektů, z toho jeden žárový hrob, LnK, Jsk, latěn, przeworská kultura, středověk novověk – M. Kalábek
 Dolany – Za Benešovo – II. etapa výstavby rodinných domků – 8 sídlištních objektů eneolitické jordanovské skupiny – M.Kalábek
 Břuchotín – Grunty – zaústění trafostanice – 7 žárových hrobů z mladší doby bronzové – F. Šrámek
 Blatec – U Kocandy – bývalá jungmannova cihelna – rozšíření těžebního okrsku hliníku – celkem 17 objektů včetně 2 příkopů a jednoho kostrového hrobu, vše datováno od neolitu (Lnk) po pozdní dobu bronzovou. – T. Berkovec
 Olomouc-Neředín - rekonstrukce kolejí UP – jeden latěnský sídlištní objekt – F. Šrámek
 Velký Týnec 1 – tratě Prostřední a Zadní hony - RK 35, stavba 3509 - na ploše více než 7 ha bylo v letech 1998 a 1999 prozkoumáno cca 500 sídlištních objektů, datovaných do pozdní doby kamenné a 8 hrobů kultury se šňůrovou keramikou (Tajer, Grenar, Koval, Šrámek).
 Kovalovice - zámek – náhodný nález novověké kostry – A.Tajer
 Bystročice – intravilán obce a tratě Zborov, Na krátkých a Žerůvky – plynofikace – celkem 20 sídlištních objektů pravěkých, středověkých a novověkých a 1 hrob kultury se šňůrovou keramikou (Kalábek).

bb) rozpracované neodevzdané NZ

Dolní Újezd 1 – Dílnice a Spálová – výzkum na R35 – P. Vitula

Bohuslávky 1 – tratě Hrubé díly a Padělky – RK 35, úsek 3511 – celkem 1412 sídlištních objektů z období neolitu – kultura s lineární keramikou a 2 hroby kultury zvoncovitých pohárů. (Vitula, Šrámek, Kalábek).

Olomouc-Nemilany 1 – trať Na kopci - RK 35, stavba 3509 – na ploše cca 8 ha bylo prozkoumáno 104 sídlištních objektů (MMK, KNP, KZP, věteřovská skupina) a 64 hrobů. 6 hrobů patřilo kultuře se šňůrovou keramikou a dalších 58 můžeme datovat do Velkomoravského období - 9. stol. n. l. - zpracování probíhá (Kalábek, Grenar).

Olomouc-Nemilany 2 – trať U remízku – RK 35, stavba 3509 – v jedné ze sond byl prozkoumán ojedinělý žárový hrob KLPP - zpracování probíhá (Kalábek).

Velký Týnec 2 – oprava kanalizace u kostela Nanebevzetí panny Marie – plošně provedený výzkum odkryl 25 hrobů z období novověku a 3 sídlištní objekty z mladší doby bronzové (Tajer).

Mohelnice – U Moravy – monoxyl – J.Peška

Velká Bystřice 1 – Svěsedlický kopec – eneolitické objekty 18- A.Tajer

Práslavice 3 – Padělky – 10 sídlištních objektů datovaných do období eneolitu (KNP) s četným keramickým materiálem – A.Tajer

Velká Bystřice 2 – Vrtov – výstavba rodinných domků – sídlištní objekty z neolitu a eneolitu (MMK, KNP) – A.Tajer

Olomouc-Nemilany 3 – Pravá a levá k Nedvězí, Díly – stavba R 35 - 29 hrobů eneolitické kultury se šňůrovou keramikou, 94 sídlištních jam různé velikosti a funkce a půdorys nadzemní konstrukce křivého domu s těžebními jámami mající vztah k pohřebišti MŠK – M.Kalábek

Olomouc-Slavonín 1- U hvězdárny – stavba R 35 – polykulturní lokalita, sídliště (138 jam) z neolitu, eneolitu, doby bronzové a halštatské, 74 hrobů z eneolitu (MŠK), doby bronzové, halštatské (hrob se čtvercovým příkopem) a mladší doby hradištní (60 hrobů, mj. pohřby s mincemi) – M.Kalábek

Olomouc-Slavonín 2 – Na dvorském – stavba R 35 – osada z pozdní doby římské , 21 sídlištních objektů – M.Kalábek

Olomouc-Nemilany 4 – intravilán – plynofikace obce – F.Šrámek

Věrovany – intravilán – mladší doba bronzová, doba slovanská – F.Šrámek

Šternberk – výzkum kostela Zvěstování Panny Marie – J.Peška, J.Vrána, M.Čermák

Krčmaň – těžba násypového materiálu, zemník, 142 objekty a 3 kostrové hroby z doby slovanské, – A.Tajer

Helfštýn – středověk – 3 sondy přes valy s nálezy středověké keramiky – A.Tajer, J.Vrána

Liboš – výstavba vodovodu, halštatská pec, celkem asi 10 sídlištních objektů

Lutín, Hněvotín - Na klíně, Nový trávník, Legiř – optický propojovací kabel Brno-Ostrava – nálezy z pravěku a doby slovanské.

HISTORICKÝ ÚSTAV VMO

Vědeckovýzkumné úkoly řešené formou grantu, smlouvy o dílo nebo sdružováním prostředků

Zpřístupnění knihovnických fondů knihovny VMO prostřednictvím převodu jejích katalogů do elektronické podoby. Grantový projekt MK ČR (odbor literatury a knihoven). Jana Habustová

Vyhodnocení hmotné dokumentace historického vývoje olomouckých řemesel ve 14. - 19. století ve sbírkách Vlastivědného muzea v Olomouci a možnosti její prezentace. Příprava projektu a podání přihlášky o programový projekt MK ČR na rok 2001.

PhDr. Čermák

Uměleckohistorický průzkum fondu a příprava expozice Lapidárium. Příprava projektu a podání přihlášky o programový projekt MK ČR na rok 2001.

Mgr. Kubešová, PhDr. Bortlová

Další vědeckovýzkumné úkoly – terénní výzkumy a nálezové zprávy

Lidové zvyky a obyčeje – fotografická a filmová dokumentace masopustního zvyku „vodění medvěda“ v obci Doloplazy

PhDr. Hošková

Stavebně – historické posouzení zdiva a půdorysu konstrukcí odkrytých v rámci archeologického průzkumu v kostele Zvěstování Panny Marie ve Šternberku, zpracováno pro Archeologické centrum VMO.

Mgr. Kubešová

Interní projekty

Dějiny cechovní řemeslné malovýroby v Olomouci – excerpce pramenů ve SOAr v Olomouci

PhDr. Čermák

Obecní kroniky olomouckého okresu – zjišťovací výzkum v regionu (zpracování 17 nových evidenčních listů kronik, konzultace s kronikáři a pracovníky obecních úřadů)

PaedDr. Drtílková

PŘÍRODOVĚDNÝ ÚSTAV

Vědeckovýzkumná a odborná činnost

Grantové úkoly

Revize a fylogenetická analýza tribu Calopterini.- (GA ČR), dílčí roční zpráva, řeš. dr. Bocáková.

Revize a fylogenetická analýza subtribu Libnetina.- (MK ČR), dílčí roční zpráva, řeš. dr. Bocáková.

Systematické postavení a evoluce podčeledi Erotinae (Coleptera, Lycidae).- (MK ČR), závěrečná zpráva, řeš. dr. Bocáková.

Mezidruhové vztahy sov.- (MK ČR), dílčí zpráva, řeš. mgr. Vermouzek.

Záchranný karsologický výzkum těžené vápencové lokality ve Vitošově.- (MK ČR), závěrečná zpráva, řeš. dr. Morávek.

Mineralogie žil alpského typu.- (MK ČR), dílčí zpráva, řeš. ing. Novotný.

Přehled, analýza a perspektivy muzejních prezentace přírodovědných sbírek České republiky.- (MK ČR), závěrečná zpráva, řeš. dr. Tlusták.

Vzhledem k dlouhodobé pracovní neschopnosti řešitele, projekt prodloužen do konce r. 2001, zpracována dílčí roční zpráva.

Hydrotermální mineralizace v kulmu - nově přidělený grant GA ČR, zařazen do plánu dodatečně - spoluřešitel - ing. Novotný, nositel Masarykova universita, Brno.

Ústavní úkoly

Palearktický katalog řádu Coleoptera (část Lycidae).- řeš. dr. Bocáková.

Práce na úkolu zastaveny vzhledem k práci na grantových projektech.

Antropogenní vegetace CHKO Litovelské Pomoraví.- řeš. mgr. Cigánek, dr. Tlusták.

Přehled a dokumentace avifauny CHKO Moravský kras.- řeš. mgr. Vermouzek.

Avifauna Arboreta Bílá Lhota.- řeš. mgr. Vermouzek (ve spolupráci s MJAK Přerov - RNDr. F. Hanák).

Geologické mapování jižní části zábrěžského krystalinika.- řeš. dr. Morávek.

Dokumentace stavu mineralogických lokalit ve sběrném regionu střední a severní Morava.- řeš. ing. Novotný.

Kompletace systematické mineralogické sbírky VMO.- ing. Novotný.

Evoluce nižších obratlovců. Vývoj středoušní oblasti u žab.- řeš. mgr. Trbušek.

Banka semen ohrožených druhů rostlin Moravy.- řeš. mgr. Cigánek.

BSOD byla věnována největší část pracovní kapacity botanického pracoviště.

Index seminum - výstupy formou expozice

Smluvní vědecká a odborná činnost

Litovelské Pomoraví, multimediální program.- zakázka VSMO, řeš. mgr. Vermouzek, mgr. Cigánek, dr. Tlusták.

Zpracovány mm produkty pro expozici.

Záchrana ohrožených rostlin a společenstev na lokalitě Turček.- dokončení výstupů, CD ROM, řeš. dr. Tlusták.

Kultivace a reintrodukce vybraných ohrožených druhů CHKO Bílé Karpaty.- společný úkol s CHKO.- řeš. dr. Tlusták, S.Hekele. Zpracovány 3 písemné výstupy o průzkumu severní části Bílých Karpat (250 stran rukopisu).

Spolupráce v oblasti semenné banky na řešení dvouletého grantového projektu s NP Podyjí.

DALŠÍ ČINNOST

HISTORICKÝ ÚSTAV

- | | | |
|---|------------------|-------------------|
| Zpracování vývozních povolení | 196 ks | PhDr. Čermák |
| | 926 ks | PhDr. Hertlová |
| | 2 ks (zamítnutí) | Mgr. Michnová |
| | 290 ks | Mgr. Sofková |
| Instalace ikonografických exponátů na radnici, výzdoba radniční věže a hlásky – spolupráce s Magistrátem města Olomouce | | PhDr. Čermák |
| Příprava a realizace odborné muzejní exkurze do Jižních Čech – Chodsko | | PhDr. Čermák |
| Spolupráce s Archeologickým centrem VMO – archeologický průzkum v kostele Zvěstování Panny Marie ve Šternberku | | |
| - zpracování historických pramenů a literatury | | PhDr. Čermák |
| - stavebně – historické posouzení a konzultace v terénu | | Mgr. Kubešová |
| Aktualizace kartotéky obecních kronikářů olomouckého okresu – zjišťovací průzkum na obecních úřadech | | PaedDr. Drtílková |
| Metodické konzultace s kronikáři Bělkovic – Laštan, Bílé Lhoty, Daskabátu, Horky nad Moravou, Křelova – Břuchotína, Jívové, Medlova, Olomouce – Nového Světa, Těšetic a Želechovic | | PaedDr. Drtílková |
| Příprava pracovních listů z historie a geografie na subregionální úrovni pro hodiny vlastivědy (4. – 5. ročník) a občanské výchovy (6. ročník) na základních školách na Litovelsku s využitím sbírkových předmětů VMO (spolupráce s metodičkou pro 1. stupeň ZŠ Mgr. Nebeskou) – „Přírodní a kulturní památky Litovle a okolí, významné události, rodáci“ | | PaedDr. Drtílková |
| Zpracování fotodokumentace obce Medlov (290 ks fotografií) – v rámci dokumentace současného stavu obcí olomouckého okresu | | PaedDr. Drtílková |
| Excerpce Zpráv VMO č. 278 a supplementary do počítače | | J. Habustová |
| Konverze programu MAKS do nového počítače v knihovně | | J. Habustová |
| Vypůjčení služba v knihovně (cca 1 000 svazků) | | J. Habustová |
| Činnost v komisích RMO – Komise pro Program regenerace MPR a památky, Komise pro architekturu a územní plánování | | Mgr. Kubešová |
| Činnost v místním řídicím výboru mezinárodního projektu Aliance evropských kulturních měst (AVEC) | | Mgr. Kubešová |
| Příprava semináře a publikace „Památky známé neznámé“ v rámci Dnů evropského dědictví – spolupráce s Magistrátem města Olomouce | | Mgr. Kubešová |
| Determinace, zajišťování kreseb, podkladů, fotodokumentace a konzultace k numismatickému materiálu z archeologického výzkumu dálnice (likalita U hvězdárny) - spolupráce s AC VMO a zařazení do sbírek | | Mgr. Michnová |
| Spolupráce s Čs. numismatickou společností v Olomouci (konzultace materiálu pro olomouckou pobočku, determinace sporného materiálu pro aukci ČSN) a v Kroměříži (spolupráce v Nadaci Kroměřížské mincovny). | | |

PŘÍRODOVĚDNÝ ÚSTAV

- Banka semen: testy klíčivosti, přesevy vč. materiálu pro expozici živých rostlin (prováděl Mgr. Cigánek).
Geologie, mineralogie a paleontologie: zajištění a spolupráce na "počítačové větě" pro DEMUS
(zajistil ing. Novotný).
- Botanika: zpracování fytoecologických zápisů v programu TURBOWEG (provedl Mgr. Cigánek).
Příprava katalogu sbírkových předmětů zábřežského krystalinika (dr. Morávek).
- Organizační zajištění a realizace reintrodukcí sokola stěhovavého v CHKO Moravský kras.
mgr. Vermouzek.
- Dokumentace a záchranné geologické sběry na těžných lokalitách v Sm regionu.
dr. Morávek.
- Spolupráce se zpřístupněnými jeskyněmi Sm regionu. dr. Morávek.
- Výzkum vybraných mineralogických lokalit Slovenské republiky (spolupráce s Východoslovenským muzeem v Košicích).
ing.P.Novotný.
- Spolupráce v oblasti semenné banky a biologie vybraných druhů rostlin se správou KRNAP.
mgr. Cigánek, dr. Tlusták.
- Obnova bělokarpatských květnatých luk, jejich management a vliv pastvy.- spolupráce s ZO ČSOP Valašské Klobouky a Správou CHKO Bílé Karpaty.
dr. Tlusták,
vedení 2 diplomových prací na tomto tématu.
- Realizace odborného botanického semináře a vedení doktorandských a diplomových prací.
dr. Tlusták.
- Paleontologicko geologický průzkum křídové lokality v Březině u Mor. Třebové
(Mgr. Trbušek)
- Práce v Senátu Asociace českých a moravskoslezských muzeí a galerií.
pracovní skupina pro přírodní vědy dr. Tlusták,
- Práce v oborových komisích a kolegiích AMG. všichni odb.prac. PÚ.
- Práce ve výboru pro synantropní botaniku České a Slovenské botanické společnosti.
dr. Tlusták.
- Práce v poradním sboru CHKO Bílé Karpaty. dr. Tlusták.

POPULARIZACE ČINNOSTI, BADATELÉ

ARCHEOLOGICKÉ CENTRUM

Pracovníci AC VMO zajišťují přednáškovou a popularizační činnost z oboru archeologie pro široké spektrum zájemců, např.:

- na Dni experimentální archeologie pro skautský tábor v Javoříčku (F.Šrámek, P.Procházková)
- odborný výklad pro exkurzi ZŠ na Svatém Kopečku na archeologickém výzkumu v Olomouci-Slavoníně v květnu r. 2000 (M.Kalábek)
- zajišťují návštěvy u soukromých badatelů – u pana Albína Doležela v Přáslavicích, s nímž byla konzultována problematika jeho soukromé archeologické sbírky a byla s ním provedena rekognoskace archeologických lokalit přímo v terénu
- Úspěšně se rozvíjí experimentální archeologie, pracující s replikami výrobních zařízení odkrytých v rámci vlastních záchranných výzkumů (výpal keramiky, tavba kovů, výroba replik pravěkých nádob atd.), všechny tímto způsobem získané zkušenosti budou využity v rámci pořádání výstavy „Lopatou i počítačem...“ k seznámení návštěvníků, a to nejen z řad mládeže, s praktickou stránkou života v pravěku tak, jak se ji pokoušíme rekonstruovat z nalézáných archeologických artefaktů.
- Přednášky pro zasedání České archeologické společnosti, pobočky pro střední Moravu a Slezsko (M.Kalábek, P.Procházková)
- Přednáška v rámci odborného semináře „Památky známé neznámé“ uspořádaného ke Dnům Evropského dědictví s kampaní „Evropa-společné dědictví 1999-2000“ (ÚMO a A.V.E.C.) s následným vydáním sborníku příspěvků (J. Peška)
- Přednáška „Pravěké osídlení Olomouce a jeho okolí“ na semináři RENOVA 2000 k tématice archeologie (J. Peška)
- Přednáška „Pozoruhodné objevy v kostele Zvěstování P. Marie ve Šternberku“ (J. Peška, M. Čermák).

HISTORICKÝ ÚSTAV

Badatelská, konzultační a poradenská činnost

Archiv	4x	Mgr. Kunzfeldová, Mgr. Sovková
Fotoarchiv	63x	Mgr. Kunzfeldová
Fotografie a pohlednice	6x	Mgr. Kunzfeldová
Hudební fond	3x	Mgr. Sofková
Kartografie	10x	PaedDr. Drtílková
Lapidárium	3x	PhDr. Bortlová
Militária	1x	Mgr. Michnová
	3x	Bc. Stecker
Novodobé dějiny od r. 1848	9x	PaedDr. Drtílková, Mgr. Kunzfeldová
Numismatika	50x	Mgr. Michnová
Olomuciana	9x	Mgr. Kunzfeldová
Školství	3x	PaedDr. Drtílková
Umělecký průmysl	7x	PhDr. Bortlová
Zábava a hry	2x	Mgr. Sofková
Školní a jiné exkurze v depozitářích a na pracovištích HÚ VMO		
Etnografie	1x	B. Dzurinová
Fotoarchiv	1x	Mgr. Kunzfeldová
Konzervátorská dílna	3x	J. Opluštilová, O. Ruček, Bc. Stecker

Lapidárium	4x	PhDr. Bortlová
Umělecký průmysl	4x	PhDr. Bortlová
Sbírková knihovna	3x	J. Habustová
Popularizace VMO ve Střední Moravě č. 11/2000		PhDr. Čermák
Pořady o měření času a o výstavě „Od orloje k hodinám“ pro Český rozhlas a televizi		PhDr. Čermák
Přednáška „Tajemství šternberského augustiniánského kostela“ dne 2.11.2000 ve VMO (s J. Peškou)		PhDr. Čermák
Projekt „Brána muzea otevřená“		
Doprovodné pořady k interaktivní výstavě „Jak se učilo v době první republiky“:		
- zpracování úvodní textové části a příprava hodiny hudební výchovy v rekonstruované třídě ve spolupráci s Mgr. Fridrichovou,		
- příprava videoprogramu,		
- příprava výtvarné soutěže k výstavě,		
- výběr hádanek, doplňovaček a říkadel ze starých učebnic,		
- příprava kvízů pro žáky základních škol k výstavě		PaedDr. Drtílková
Přednáška jako doprovodná akce k výstavě „Magie a alchymie“		PhDr. Hošková
Výklady na výstavách Moravská keramika, Magie a alchymie, Betlémy (7x)		PhDr. Hošková
Spolupráce s Českou televizí Praha – natáčení dokumentu o jezuitských misionářích Fritzovi a Richterovi „České stopy na březích Amazonky“ (režie Vladimír Šimek)		Mgr. Kubešová, Mgr. Kunzfeldová
Spolupráce s Českou televizí Ostrava – natáčení pořadu k problematice nálezů mincí		Mgr. Michnová

PŘÍRODOVĚDNÝ ÚSTAV

Badatelské návštěvy

Průběžně zajišťují všichni odborní pracovníci PÚ dle poptávky
Plněno průběžně dle potřeby, celkem 238 návštěv.

popularizační přednášky

- odborní pracovníci PÚ

Prezentace VMO - postery

Prezentace v médiích

Vermouzek 1x, Tlusták 7x

Tlusták, Bocáková

Tlusták 5x

EDIČNÍ A PUBLIKAČNÍ ČINNOST

ARCHEOLOGICKÉ CENTRUM VMO

Odborní pracovníci publikovali několik statí a článků v různých odborných časopisech u nás i v zahraničí (Pravěk, Střední Morava, Zprávy Vlastivědného muzea, Přehled výzkumů; katalog výstavy „Römer zwischen Alpen und Nordmeer“), celá řada článků a studií je připravena do tisku.

Pracoviště spolupracuje na cyklu publikací o dějinách jednotlivých obcí, kam jednotliví odborní pracovníci píšou odborné příspěvky. V roce 2000 to byla stať „Stopy nejstarších obyvatel Štěpánova“

(P. Procházková)

Do kulturně historické revue Střední Morava přispěla P. Procházková články: „Nejstarší osídlení Duban, Vrbátek a Štětovic“ a „Přehled nejstarších dějin Olomouce“

Další odborné příspěvky:

- K otázce finálního stádia lengyelské kultury (spoluautor P. Procházková), in: Sborník V. Pavůkové
- Procházková, P.: Jívová – Tepenec, PV 41, 1999 (v tisku)
- Kalábek, M.: Germánské pohřebiště z přelomu letopočtu v Dolanech (okr. Olomouc), in: Pravěk (Košťálekův sborník), Brno (v tisku)
- Michnová, V.-Kalábek, M.: Nálezy denárových ražeb z archeologického výzkumu mladohradištního pohřebiště ve Slavoníně, Zprávy VMO, Olomouc
- Hašek, V.-Peška, J.-Vitula, P.-Kalábek, M.: Záchrané archeologické výzkumy na trase rychlostní komunikace R 35 z Olomouce do Lipníka nad Bečvou, PV 41, 1999, Brno (v tisku)
- Kalábek, M.-Vitula, P.: Nemilany, PV 41, 1999, Brno (v tisku)
- Kalábek, M.-Tajer, A.: Bystročice, PV 41, 1999, Brno (v tisku)
- Šrámek, F.: Olomouc-Neředín, PV 41, 1999, Brno (v tisku)
- Šrámek, F.: Břuchotín, PV 41, 1999, Brno (v tisku)
- Šrámek, F.: Olomouc-GLOBUS, PV 41, 1999, Brno (v tisku)
- Tajer, A. – Peška, J.: Velký Týneček, PV 41, 1999, Brno (v tisku)
- Peška, J.: Mohelnice, PV 41, 1999, Brno (v tisku)
- Peška, J.: Das Königsgrab von Mušov in Südmähren. In: Wamser, L. – Flügel, Ch. – Zieghaus, B. (Hrsg.) Römer zwischen Alpen und Nordmeer. Zivilisatorisches Erbe einer europäischen Militärmacht. Katalog-Handbuch zur Landesausstellung des Freistaates Bayern Rosenheim 2000, Mainz, 201-205
- Peška, J.: Nové archeologické lokality a nálezy v Olomouci a okolí. In: Památky známé neznámé, sborník příspěvků k semináři v rámci Dnů evropského dědictví, 8.-9.9. 2000, Olomouc, 15-38
- Peška, J.: Bohatý hrob germánského krále ze starší doby římské; in: (Kordiovský, E. ed.), Mušov 1276-2000, Pasohlávky, 206-235
- Peška, J.: K vybraným problémům relativní chronologie v období mladého a pozdního eneolitu na Moravě, in: Pravěk NR 9, 1999, Brno, 243-268
- Čermák, M. – Peška, J. – Vrána, J.: Pozoruhodné objevy v kostele Zvěstování Panny Marie ve Šternberku, Střední Morava 11, 2000, 4-17
- Kadrow, S. – Peška, J. – Vitula, P.: Siedlung des epischnerkeramischen karpatenländischen Kulturkreises in Přáslavice in Mähren, in: (Kadrow, S. ed.), A Turning of Ages, Jubilee Book Dedicated to Professor Jan Machnik on his 70th Anniversary, Kraków 2000, 301-312

HISTORICKÝ ÚSTAV VMO

Vědecká, odborná publikační činnost

Zpracování katalogu sbírkového nábytku – dokončování fotodokumentace, přepis na PC

PhDr. Bortlová

Recenze:

PhDr. Čermák

- Vladimír Spáčil: Olomoucká domovní znamení. In: Střední Morava (dále SM), č. 10/2000, s. 132 – 133.
- Lidové obyčeje na Hané a jejich slovní, hudební a taneční projevy. In: SM, č. 10/2000, s. 134 – 135.
- Josef Pucek: Šest kapitol z dějin kláštera Hradiska. In: SM, č. 10/2000, s. 136.
- Vilém Nather: Kronika olomouckých domů. Předhradí. In: SM, č. 10/2000, s. 140.
- Zprávy Vlastivědného muzea v Olomouci č. 278. In: SM, č. 10/2000, s. 140 – 141.

Pozoruhodné objevy v kostele Zvěstování Panny Marie ve Šternberku (s J. Peškou aj. Vránou). In: Střední Morava, č. 11/2000, s. 4 – 17.

PhDr. Čermák

Světské slavnosti raného novověku v královské Olomouci. In: Opera historica 8, Editio Universitatis Bohemiae Meridionalis, 2000, s. 399 – 408.

PhDr. Čermák

Vzácné glóby v kartografických sbírkách VMO. Olomoucký den, odevzdáno do tisku.

PaedDr. Drtílková

Lidové obrázky na skle – práce na katalogu, roztřídění předmětů podle námětů

PhDr. Hošková

Dům „U zlaté štiky.“ Kdy kde co v Olomouci, září 2000, s. 29.

Mgr. Kubešová

Pozdně gotická dómská vikářská sakristie a takzvaná knihovna. Zprávy Vlastivědného muzea v Olomouci, č. 280, 2000, s. 27 – 38.

Mgr. Kubešová

Tvrz a hrad v Potštátě. Sborník Státního okresního archivu Přerov, Přerov 2000, s. 207 – 222.

Mgr. Kubešová

Lektorský posudek na práci: Ján Hunka – Peter Palček – Peter Ušiak: Vzácný nález miskovitých závaží z Banskej Bystrice

Mgr. Michnová

Nálezy denárových ražeb z mladohradištního pohřebiště v Olomouci – Slavoníně (Archeologický výzkum lokality U hvězdárny v roce 2000) /společně s M. Kalábkem/. Zprávy Vlastivědného muzea v Olomouci, č. 280, 2000, s. 39 – 52.

Mgr. Michnová

Ediční činnost

Sborník z VIII. konference Lidová kultura na Hané – textová příprava, redakční práce a zadání do tisku

PhDr. Hošková

Zprávy Vlastivědného muzea v Olomouci č. 280 – odborná redakce (včetně vypracování projektů zaměřených na získání finančních prostředků určených k vydání)

Mgr. Michnová

PŘÍRODOVĚDNÝ ÚSTAV VMO

Periodika

Dokončeny a vyrobeny Zprávy VMO č. 277.
Příprava, zpracování a výroba Zpráv VMO č. 279

(dr. Tlusták)

Neperiodické publikace

Index seminum ABL a BSOD
Zpracováno 76 druhů s distribucí – březen 2001.

(mgr. Cigánek, S. Hekele)

Propagační tiskoviny

Nový propagační materiál pro ABL (včetně ohrožených druhů rostlin).
Zpracován leták.

Vědecká a odborná prezentace - publikované práce

Bocáková M. (2000): Review of the genus *Libnetis* from China with descriptions of several species from Thailand (Coleoptera: Lycidae). *Acta Soc. Zool. Bohem.* 64: 223-234.

Bocak L. & M. Bocakova 2000: Nomenclatural notes on Lycidae with a description of a new species (Coleoptera). *Acta Univ. Palack. Olomucensis, FRN, Biologica* 38: 29-33.

Bocáková M. (2000): Střevlíkovití přírodní rezervace Království (Grygov). *Zprávy Vlastiv. muz. v Olomouci*, 277 (1999): 32-37.

Cílek V., Morávek R., Ložek V. (2000): Staropleistocenní brekcie z oříšků břestovce z krasových výplní ve Vitošově. - *SPELEOFORUM 2000.* - ČSS Praha.

Morávek R. (2000): Zpráva o průběhu, výsledcích výzkumu a záchranné dokumentaci ve vápencovém lomu Vápenky Vitošov, s.r.o. v letech 1999 – 2000. - *Zprávy VMO*, 277(1999): .

Novotný P., Mazuch J. (2000): Pegmatit u Dolní Rožínky, okres Žďár nad Sázavou. - *Zprávy VMO* 277(1999): 44–48.

Novotný P., Sejkora J., Kotris J., Pauliš P. (2000): Nový výskyt sekundárních minerálů Cu, Pb, Zn na ložisku Zlaté Hory - východ. - *Zprávy VMO* 277(1999): 49–53.

Novotný P. (2000): Turmalín a pseudomorfozy anglesitu po pyromorfitu ze Zlatých Hor. – *Geol. Výzk. Mor. Slez.* v r. 1999: 122-124, Brno.

Novotný P. (2000): Turmalín z Loučné nad Desnou. – *Geol. Výzk. Mor. Slez.* v r. 1999: 125-126, Brno.

Novotný P., Zimák J. (2000): Železné rudy u Stínavy na Dražanské vrchovině. - *Minerál* 4: 319-322.

Novotný P., Zimák J. (2000): Zeolity z Kožušné u Štětínova. - *Minerál* 5: 379-383.

Trbušek J. (2000): Nový pohled na nálezy křídových žraloků a rejnoků z povrchového dolu Prokop v Březině u Moravské Třebové. – *Přírodovědné studie Muzea Prostějovska*, 3, 37 – 43. Prostějov.

Trbušek J. (2000): Nové poznatky o křídových žralocích a rejnocích z povrchového dolu Prokop v Březině u Moravské Třebové. – *Moravskotřebovské vlastivědné listy*, 11, 5 – 8. Moravská Třebová.

Vermouzek Z., 2000: Ptactvo. In: Štefka L., Tichý L. (eds.), 2000: Hádecká planinka. Cortusa, Blansko.

Vermouzek Z., 2000: Nové možnosti dokumentace živé přírody – využití audiotekniky. Sborník ze semináře Muzejník jako sběrač, lovec, objevitel, Hodonín, 22.-23. 6. 2000, in press.

Vermouzek Z., 2000: Muzeum v roce 2100, 2010 nebo (snad) 2001? (1.-3. část). *Věstník AMG* 1-3/2000.

Zimák J., Krausová D., Novotný P. (2000): Mineralogie železoruďného ložiska "Vlčí doly" u Stínavy na Dražanské vrchovině. - *Věstník Čes. geol. úst., Praha*, 75, (1): 1-6.

Vědecká a odborná prezentace - publikace in press, zpracované v r. 2000

Bocáková M. (in press): Fauna brouků nadčeledi Staphylinoidea přírodní rezervace Království v Grygově u Olomouce. Zprávy Vlastiv. muz. v Olomouci, 279.

Bocakova M. (in press): Revision of the genus *Libnetis* from Laos. Acta Zool. Acad. Sci. Hung.

Novotný P., Zimák J. (in press): Thorit, monazit, allanit a další minerály z albitové žíly u Vernířovic. – Bulletin Nár. muz. v Praze

Novotný P., Zimák J. (in press): Kožušná u Štětínova – významné naleziště zeolitů v sobotínském amfibolitovém masívu. – Bulletin Nár. muz. v Praze

Tlusták V. (in press): Poznámky k prezentaci přírodovědných sbírek. - Sborník MU Brno.

Tlusták V. (in press): Přežijí přírodovědná muzea rok 2001. - Múzeum, Bratislava.

Trbušek J. (in press): Elasmobranchii of the Cenomanian/Turonian boundary interval in the Prokop opencast mine at Březina near Moravská Třebová. – Zpr. geol. Výzk. v roce 2000. Praha.

Vermouzek Z., Dvořák L., (in press): Výskyt puštíků bělavých (*Strix uralensis*) v Moravskoslezských Beskydech- historická a současná data. Buteo, 12.

Zimák J., Novotný P., Pokorná D. (in press): Mineralogie žil alpského typu na lokalitě Hutisko u Vernířovic, sobotínský amfibolitový masív. – Bulletin Nár. muz. v Praze

Zimák J., Novotný P. (in press): Nerosty puklinové asociace v žilách aplitu v lomu Zbová u Bohutína. – Bulletin Nár. muz. v Praze.

DALŠÍ ODBORNÉ AKCE A SPOLUPRÁCE

ARCHEOLOGICKÉ CENTRUM VMO

- Předávání materiálů do muzeí – v roce 2000 bylo předáno celkem 26 přírůstkových čísel do muzeí v Přerově (3 přír.č.), Kroměříži (19 přír.čísel), do VMO (4 přír.č. a numismatický materiál z hrobů).
 - Do archivu AÚ AV ČR v Brně bylo v roce 2000 dosud předáno 15 kusů nálezových zpráv ze záchranných archeologických výzkumů a celkem 81 vyplněných karet ZAA (Zprávy o archeologické akci) – zejména v souvislosti s povrchovými sběry pro SAS.
 - Pracovníci AC VMO zajišťují pořizování fotodokumentace nejnovějších nálezů pro potřeby nálezových zpráv a přednáškovou činnost, a to vlastními silami (Bém) nebo ve spolupráci s fotografem VMO.
 - Pracovníci AC VMO se pravidelně účastnili činnosti ve Středomoravské archeologické komisi a Krajské archeologické komisi (Peška, Bém).
 - J. Peška byl členem Archeologické komise při MK ČR
- Poskytovány byly odborné konzultace v oblasti archeologie, poradenskou činnost pro organizace i jednotlivce – odborníky i laickou veřejnost a bylo zaregistrováno 57 zápisů v knize badatelských návštěv.

HISTORICKÝ ÚSTAV VMO

Symposium Historická Olomouc XIII. Přednesení referátu „Renesance cechovní řemeslné malovýroby v Olomouci po švédské okupaci města.“

PhDr. Čermák

Celostátní odborný seminář pracovníků muzejních knihoven v Plzni, 6.6. – 8.6.2000.

J. Habustová

Konference „Historické a vzácné knižní fondy“, Muzeum Komenského v Přerově, 26.5. – 27.5.2000.

J. Habustová

Konference „Světová putování a česká knižní kultura“, SVK v Olomouci, 11.10. - 12.10.2000.

J. Habustová

Program doškolení knihovníků na Univerzitě Palackého v Olomouci.

J. Habustová

Seminář „Památky známé neznámé“, Magistrát města Olomouce, září 2000.

Mgr. Kubešová

Přednáška „Klášter Hradisko v zrcadle numismatických památek“ na semináři s názvem „Olomouc ve světle archeologických nálezů“, konaného v rámci 3. veletrhu RENOVA v Olomouci

Mgr. Michnová

Odborný seminář pro konzervátory, Písek, 26.9. – 28.9.2000

O. Ruček, Bc. Stecker

Odborný seminář pro konzervátory, Praha, 27.4.2000

Bc. Stecker

PREZENTACE A VÝSTAVNÍ ČINNOST

Oddělení Výstavy a propagace se podílelo především na plnění těchto prioritních úkolů:

- na grafickém a architektonické řešení výstav:
Moravská keramika lidová a zlidovělá, Soudobá česká keramika, Sokoli a sokolníci, Skalničky, Magie a alchymie, Hanzelka – Sumatra 1962, Houby a Betlémy. Na nich provádělo realizační a aranžérské práce
Pro tyto výstavy a doprovodné akce vytvářelo tiskoviny – letáky, plakáty, programy, nabídka inzerce
 - Graficky zpracovávalo veškerá periodika VMO (Zprávy, semináře, práce atp.).
 - V roce 2000 nebyl požadavek na grafické zpracování průvodců expozicemi.
 - Oddělení V+P provádělo grafické a textové zpracování podkladů pro tisk propagačních brožur a letáků
 - Pravidelně zajišťovalo aktualizaci propagačních ploch, průběžně je udržovalo.
 - Oddělení V+P vykonávalo práce podle požadavků jednotlivých úseků v rámci plnění jejich vlastních úkolů
 - Oddělení pravidelně provádělo expedici pozvánek a ostatních tiskovin a zajišťovalo výlepy plakátů a letáků v MHD DPO
- Vedoucí oddělení podávala informační nabídky zájemcům o výstavy, uzavírání smluv a dohod o požadavcích při realizaci výstav.
- Byly uzavřeny celoroční dohody o spolupráci s ČRO Olomouc a sponzorská smlouva s Raiffeisenbank.
 - Ze všech výstav a akcí pořádaných VMO v roce 2000 byla zajištěna fotodokumentace.
 - PaedDr. Prokešová se jako PR Manager za VMO zapojila do projektu ECOS OUVERTURE – AVEC, dále se VMO pravidelně účastnilo jednání místní sítě AVEC
 - Vedoucí oddělení připravovala, organizovala a uváděla vernisáže k výstavám pořádaným VMO.
 - K výstavám a akcím byly pořádány tiskové konference a podávány tiskové zprávy. Další tisková sdělení se týkala výsledků za uplynulý rok, problematice „Muzea hodin ve Šternberku“, a rekonstrukci VMO.

Další drobné práce byly prováděny podle požadavků a potřeb jednotlivých ústavů a vycházely ze zajištění chodu oddělení.

VÝSTAVNÍ ČINNOST A PŘEHLED NÁVŠTĚVNOSTI

Výstavy a expozice

V průběhu roku 2000 byly realizovány následující výstavy a dlouhodobé expozice:

Česká a moravská keramika 60. – 80. let ze sbírek VMO	584	návštěvníků
Od orloje k hodinám, dlouhodobá expozice	8.859	“
Historická a přírodovědná expozice	10.023	“
Magie a alchymie, výstava	4.869	“
Kouzlo betlémů, výstava	2.797	“
Moravská keramika lidová a zlidovělá, výstava	1.479	„
Sokoli a sokolníci, výstava 738 „		
Rodinná loutková divadla, výstava ze soukromé sbírky manželů Růžičkových,	2.787	„
Evropa náš společný dům. Ve spolupráci s Muzeem v Sosnowci.	2.171	„
Na podrážkách žlutý prach – putování po Číně	500	„
Sumatra očima Hanzelky a Zikmunda	1.386	„
Houby stále ještě rostou	485	„
Kouzelné brýle – ZUŠ	4.020	„

Bienále ZUŠ	1.377	„
ANTIK	500	„
Terarijní zvířata	500	„

Betlémy, výstava pro OVM Šumperk – muzeum Zábřeh

Prezentace regionu Střední Morava v dánském kraji Vejle výstavkou národopisných předmětů z fondů VMO

Slezsko očima 19. století, výstava pro Muzeum v Sosnowci

SPOLUPRÁCE SE ZAHRANIČÍM

Vlastivědné muzeum v Olomouci má již několik roků uzavřenu spolupráci s muzeem v Sosnowci v Polsku, se kterým si každoročně vyměňují výstavy, pracovníci obou muzeí se účastní výměnných stáží a připravují se další aktivity.

V rámci archeologické práce lze připomenout podíl a spolupráci na mezinárodním projektu „Absolutní chronologie raných civilizací v Rakousku a ve střední Evropě pomocí datování C 14 urychlovačem hmotové spektrometrie“ pod koordinací NHM ve Vídni (dr. Stadler), která již přináší své první výsledky nebo koordinaci projektu přípravy monografie o bohatém hrobě z doby římské z Mušova či přípravu plánované rekonzervace výjimečného nálezu depotu bronzových nádob z Nákla (obojí s RGZM Mainz); mezinárodní rozměr má také příprava nového pojetí periodizace lengyelské kultury (spolupráce s AÚ SAV Nitra a ÚAPP Brno). Pracovníci AC VMO zorganizovali mezinárodní konzultační den k problematice mladého a pozdního eneolitu. Kromě početných tuzemských badatelských návštěv jsme přijali a po významných lokalitách regionu provedli kolegy z Německa, Rakouska a opakovaně ze Slovenska. Pro studenty archeologie ZČU v Plzni byla zorganizována exkurze po archeologických lokalitách (bádenské hradisko v Hlinsku, mohylník šňůrové kultury v Dřevohosticích) s aktuální ukázkou nálezů z pohřebišť kultury se šňůrovou keramikou z Velkého Týnce, Nemilan 1 a 3.

V tomto roce pokračovala konzervace unikátního nálezu monoxylu z Mohelnice tzv. studenou cestou postupného napouštění PEG 200 (O.Koval). V měsíci prosinci byla provedena příslušná měření s odhadem doby potřebné k úspěšnému dokončení konzervace. Byly získány výsledky absolutního datování objektu z laboratoře v Groningen a také dendrochronologická analýza, které datují loď do období mladší doby železné (4./3. stol. př.n.l.). Současně se podařilo odebrat vzorky z okolních stávajících kůlů v jezeře, které byly rovněž odevzdány na rozbor metodou C 14 do laboratoře v Kijevě a zároveň podrobeny dendrochronologické expertíze (Mikulčice). Dendrochronologické křivky lodi i kůlů se podle odborníků shodují.

Zahraniční pracovní cesty

1. 5. – 12.5.2000 Rosenheim – Německo
PhDr. Jaroslav Peška
Výdaje – 140 DEM
Cesta kurýra archeologických nálezů z bohatého královského hrobu z doby římské u Mušova na výstavu „Římané mezi Alpami a Severním mořem“ v Rosenheimu, pořádanou v Prähistorische Staatsammlung München. Instalace nálezů, účast na slavnostním zahájení výstavy.
2. 6. – 8. 11. 2000 Rosenheim – Německo
PhDr. Jaroslav Peška
Výdaje – 70 DEM
Kurýrní cesta. Vrácení nálezů po skončení výše jmenované výstavy do ČR.
3. 8.8.2000 Wien – Rakousko
PhDr. Jaroslav Peška, Mgr. Pavlína Procházková
Výdaje – 500 ATS
NHM jednání o zaořčení archeologických a antropologických nálezů na výstavu „Lopatou i počítačem“.
4. 11. – 15.9.2000 Mainz – Německo
PhDr. Jaroslav Peška
Výdaje – 140 DEM
RGZM, studijní pobyt k dokončení rukopisu monografie k bohatému hrobu z Mušova.
5. 10. – 12. 10. 2000 Modrá – Slovensko
PhDr. Jaroslav Peška
Výdaje - 1 790 Sk
XVI. Mezinárodní sympozium o starší době bronzové v našich zemích.

6. 26. – 27. 10. 2000 Krakow – Polsko
PhDr. Jaroslav Peška
Výdaje – 64 USD
Předání vzorků dřeva z kůlů z mohelnického jezera pro určení absolutního datování pomocí metody C14.
7. 23. – 25. 11. 2000 Modrá – Slovensko
PhDr. Jaroslav Peška
Výdaje – 1 710 Sk
Středomoří a střední Evropa v kontaktech a konfrontacích, mezinárodní symposium.
8. 5. – 8. 12. 2000 Zwettl
PhDr. Jaroslav Peška
Výdaje – 2000 ATS
13. mezinárodní symposium „Základní problémy raně historického vývoje ve středním Podunají. Centrum a periférie. Společenské fenomény v časně historii.
9. 3. – 11. 3. 2000 Londýn – Anglie
ing Milada Bocáková
výdaje – 85 GBP
Služební cesta do přírodovědného muzea v Londýně, studium sbírkového materiálu brouků čeledi Lycidae v rámci grantového úkolu GAČR č. 206/99/0379 – Revize a fylogenetická analýza sutribu Calopterini.
10. 5. – 11. 10. 2000 Pécs – Maďarsko
Paedr. Světluše Prokešová
Výdaje – 220 DEM hrazeno z účtu Města Olomouce
Seznámení s výsledky 3. mezinárodního jednání projektu AVEC, jehož hlavním cílem bylo zřízení mezinárodní sítě A.V.E.C., která by byla pokračovatelem projektu AVEC. Představení nových kandidátských měst a schválení stanov.

Konference a semináře

Odborní pracovníci se zúčastnili na významných archeologických konferencích a symposiích u nás i v zahraničí:

„Otázky neolitu a eneolitu našich zemí“ – Plzeň (P. Procházková, M. Kalábek, A. Tajer), zde byly předneseny následující přednášky: „Příspěvek k baalberskému osídlení Olomouce“ a „K problematice pozdně lengyelského osídlení“ (P. Procházková), „Pohřby kultury se šňůrovou keramikou na Olomoucku“ (A. Tajer)

„Starší doba bronzová“ – Modrová na Slovensku – přednáška na téma „Výšinná opevnění sídliště starší doby bronzové na Moravě.“ (J. Peška).

Na mezinárodním symposiu „Středomoří a střední Evropa v kontaktech a konfrontacích“ v Modre na Slovensku byla proslovena přednáška „Bohatý královský hrob z Mušova a jeho vztahy se Středomoří“ (J. Peška); text byl upraven jako příspěvek pro chystaný sborník symposia,

J. Peška se zúčastnil XIII. Mezinárodního symposia „Základní problémy časně historického vývoje ve středním Podunají“, Zwettl/ Rakousko,

„Záchranné archeologické výzkumy na Moravě v roce 1999“ – pořádaly ÚAPPBO, Archeol. ústav MZM a Moravsko-slezský archeologický klub, ve dnech 10-11.5.2000. Za AC VMO tak proslovili přednášky:

P. Procházková – „Třetí etapa výzkumu lokality Tepenec u Jívové“

M. Kalábek – „Pokračování ZAV na stavbě rychlostní komunikace R35 na katastru Olomouce-Nemilan“

P. Vitula – „Struktura osídlení na podkladě záchranných výzkumů na trase rychlostní komunikace Olomouc-Lipník n/B“

P. Procházková se zúčastnila setkání muzejních archeologů v Liberci, účastnila se semináře pod názvem „SAS – informace o stavu plnění výzkumného úkolu“ – ve dnech 30.5. – 1.6.2000.

Konzervátorka D. Šoupalová se zúčastnila semináře restaurátorů, konzervátorů a preparátorů.

V roce 2000 nebylo AC VMO pořadatelem žádného odborného symposia, kolokvia apod., vzhledem k tomu, že v tomto roce byly všechny podobné akce pořádány partnerskými organizacemi v Čechách nebo na Slovensku.

Konference vlastní

- Konference Mokřady 2000 – se uskutečnila ve spolupráci se Správou CHKO Litovelské Pomoraví.

DALŠÍ VZDĚLÁVÁNÍ A AKTIVITY

Mgr. Pavlína Procházková zahájila doktorandské studium na FF MU v Brně.

Knihovnice Jana Habustová zahájila vysokoškolské studium knihovnictví na univerzitě v Opavě.

Doktorandské studium na PřF UP Olomouc: mgr. David Cigánek, mgr. Zdeněk Vermouzek

HODNOCENÍ ČINNOSTI ARBORETA V BÍLÉ LHOTĚ ZA ROK 2000

Priority roku 2000

- podíl na úkolech semenné banky a kultivacích chráněných rostlin dle projektů bot. pracoviště VMO a požadavků (II.-III. Q)
- dokončení expozice ohrožených druhů rostlin (Arboretum, VMO) - úvodní panel, textový průvodce
- kultivace produkčních trávníků
- ve spolupráci s botanickým pracovištěm vydat „Index seminum“
- plynofikace skleníku, instalace kotle
- oprava střechy na vstupní budově ABL (I.Q.).

Standardní provozní práce

I. čtvrtletí

- zajištění provozu parku – zahrada – skleník
- vymalování zahrada 2 místnosti + sociální zařízení
- průklest keře 30 ks, stromy 8 ks
- lípa zpracování na palivo – úklid – osetí plochy
- úprava herbářů
- zhotovení rohože 15 ks – koše 2 ks – metly 4 ks

II. čtvrtletí

- péče o trávníky – plochy v parku, kompost příprava
- komunikace úprava + drť 15 m³ + 4x chemické ošetření
- péče o kobercové trávníky
- hroby 4x Olomouc
- pařeništní okna oprava 15 ks
- generální úklid parku (listí, lavičky, koše)
- likvidace 1 ks douglasky – polom

III. čtvrtletí

- požez douglasky - desky na lavičky
- nátěr část oplocení - 100 bm
- oprava plotu - oka
- zálivka + rozvoz vody
- odplevelení Nohávka, mechanicky + herbicidy
- výsev plochy - 2000 m² (příprava plochy, rozvod vody + péče)
- příprava paliva - 25 m³
- hala vodovod připojení – jednání hotovo

IV. čtvrtletí

- vymalování 3x, hala, šatna, pokladna, WC
- hroby Olomouc 4x + kytice
- orba + hnojení, část Nohávka
- zajištění chvojí
- zakrytí postupně park, zahrada
- zazimování fuchsii – pařeniště
- zateplení skleníku
- dovoz zeminy, zajištění a příprava oplocení od haly k faře, sloupky, práce budou pokračovat v r. 2001.

Smluvní úkoly:

kultivace trávníků, odběr, položení na cílové plochy, osev ostatních ploch, stabilizace kultur

Odborná činnost

- terénní práce v rámci dokončování úkolu Turček (2x - Hekele, Erlec)
- kultivace vybraných druhů rostlin dle požadavků v rámci výzkumných úkolů botanického pracoviště PÚ VMO
- doplňování expozice ohrožených a chráněných rostlin + texty průběžně

Prezentace a propagace

ABL průběžně spolupracovalo s tiskem a rozhlasem.

Akce výstavního charakteru:

- LŠU Litovel VI-VIII – dětská kresba, keramika
- Jeseníky – foto Hořínek VII-X hala
- Jaro - velikonoce (IV – hala)
- jiřiny - aranžmá (IX)
- jiřiny výsadba sortimentu Langer-Rájec (V-X)
- fuchsie v zámku (V-X)
- vánoce dekorace Olomouc Čajovna B.S., ABL
- ABL-Flora Olomouc účast na výstavě IV-V (travníky, plastiky, texty)
- 20 ks nové (provizorní) sylaby – dr. Tlusták, Mgr. Cigánek
- květinové aranže na vybraných výstavách VMO (I. Keramika, III. Hodiny, IV. Keramika, VI. Ptáci, VIII. Sumatra, VIII. Magie a alchymie, IX. Houby, XII. Betlémy)
- V rámci spolupráce - zapůjčení zeleně OÚ Mladeč, OÚ Bílá Lhota, dekorace plesu - Vápenka Vitoul

Informace (konzultace) studentům:

- MZLU – Lednice – p. Malimánek (Sorbus), p. Němec - sběr v ABL (7 dnů)
- VŠZ Praha, Poštulka (divizna)

Vzdělávání

- J. Erlec – Mendelova univerzita (Lednice)
- S. Hekele - Mendelova univerzita (Lednice)
- kurz pro práci s motorovou pilou + obnovení osvědčení (Hekele, Erlec)
- auto referenční vozidlo školení – Hekele, Erlec
- bezpečnost práce všichni ABL – ing. Klimáček
- společná exkurze Arboretum Nový Dvůr V/2000
- společná exkurze Zahradnická škola Zábřeh – vánoce
- exkurze - Cigánek, Erlec, Hekele
- trvalky - ing Doležal – Komořany

Celkové hodnocení činnosti ABL:

Návštěvnost Arboreta v r. 2000 přesáhla 11.000 platících návštěvníků. Tržby ze vstupného dosáhly téměř 80.000,-Kč, rozpočet v r. 2000 byl posílen i dalšími příjmy ze smluvní odborné činnosti (travníky, zeleň). Pracovníci Arboreta velmi dobře prováděli zejména veškeré odborné práce, a to jak v ABL, tak i při akcích výstavního charakteru ve VMO. Arboretum rozvíjelo také spolupráci s jinými subjekty jako Obecní úřad Bílá Lhota, OÚ Olomouc, Vápenka Vitoul, Ústav Sociální péče Nové Zámky a Městský úřad Litovel.

PROVOZNÍ ÚTVAR

Hodnocení činnosti úseku provozu:

A/ VMO obdrželo od MK ČR finanční prostředky ve výši 7 mil. Kč na pokračování rekonstrukce fasád hlavní budovy muzea. Jednalo se o fasádu atria a dvorní části fasády. Důležitým prvkem obnovy bylo odvlhčení zdiva a statické zabezpečení budovy, tj. dvorní /západní/ části ve všech patrech stažení budovy táhly, v souvislosti s touto akcí proběhly úpravy v místech parapetů a nadpraží úpravou „Helifax“. Současně s fasádou byly prováděny nejnnutnější úpravy pro bezbariérový vstup – vybudování dveřního otvoru v úrovni přízemí.

Rozšířením stavby a přidělením dalších finančních prostředků došlo k provedení rehabilitace sociálního zařízení v prostoru bývalé kotelny na tuhá paliva. Vznikne WC pro ženy, muže a tělesně postižené. Sociální zařízení bude v kompletnosti dokončeno do 01/2000.

Koncem roku 1999 byla skončena výmalba Velkého sálu s úpravou osvětlení. Východní a jižní sál ve II. patře VMO byl v průběhu roku vymalován a nově nasvětlen pro výstavní účely.

Dalším bodem plánu byla rekonstrukce EZS a PO dle výběrového řízení a platného projektu vybraného a odsouhlaseného MK ČR. Uvedené práce byly dokončeny v závěru roku 2000 a zahájen zkušební provoz. Hlavní budova VMO a Denisova 30 jsou zabezpečeny s přípravou pro osazení kamer. Část byla realizována do konce roku 2000 a to dvě kamery pro vstup do objektu a další dveře ve VMO.

B/ Údržba objektů byla prováděna převážně na objektu Denisova 30 a objektu Chudobín. Oprava a údržba je zabezpečována dle možnosti a potřeby oprav. Rozsah oprav nelze stanovit předem, ale není nutné určovat plnění, poněvadž rozhodující je průběžné plnění požadavků.

C/ Výstavy – montáže a demontáže výstavního mobiliáře jsou prováděny dle plánu výstav. Jednotlivé sály jsou upravovány podle potřeb a finančních prostředků. Neustálé stěhování mobiliáře mezi jednotlivými patry není efektivní, pracuje se na jeho místním rozmístění.

D/ Pronájem sálů a výstav v roce 2000 probíhaly podle uzavřených smluv.

E/ Byty. Dle možností VMO jsou úpravy a opravy včetně údržby bytových jednotek prováděny podle potřeby.

VÝSLEDKY HOSPODAŘENÍ ZA ROK 2000

1. Vyhodnocení výnosů PO

ukazatel	skutečnost (Kč)
vstupné	320 697
nájemné	547 269
vývozy, posudky	853 269
odb. práce dle smluv	16 366 184
ost. výnosy (příspě. OÚ, úroky)	574 252
výkony – jiné	288 831
celkem	18 950 733
příspěvek	15 360 000
celkem i s příspěvkem	34 307 733

2. Vyhodnocení nákladů PO

ukazatel	skutečnost (Kč)
spotřeba materiálu a energie	3 469 710
služby	16 953 630
osobní náklady	12 690 026
mzdové náklady	9 309 299
platy	7 961 109
OON	1 348 190
sociální pojištění	2 957 629
sociální náklady	423 098
odpisy	700 000
ostatní náklady	250 468
Celkem	34 063 834

Mimorozpočtové zdroje (Kč):

Sponzoři	146 400
Hospodářská činnost	0
OkÚ	180 500
Další zdroje	200 000

V roce 2000 bylo dosaženo kladného hospodářského výsledku ve výši 244 tis., který by měl být celý převeden do fondu odměn neboť tento kladný hosp. výsledek je tvořen nedočerpanými prostředky na mzdy. V prosinci loňského roku jsme obdrželi příspěvek na mzdy ve výši 302 tis., který jsme již nestačili celý vyčerpat. Částka 302 tis. představuje objem finančních prostředků na platy, o kterou VMO neoprávněně přišlo při delimitaci SH Šterberk a SZ Náměšť na Hané, a došlo tak k nápravě chyby při delimitaci.

3. Vyhodnocení čerpání příspěvku na činnost a neinvestičních účelových dotací.

Čerpání poskytnutých neinvestičních dotací

neinvestiční akce	příděl(Kč)	čerpání (Kč)
Program podpory ZAV		
Příkazy, Náklo, Mezice – vodovod, ČOV (z toho nevyčerpané mzdy 3000 – vráceno)	15 000	15 369
Sídliště z doby haltštatské, laténské, římské	100 000	126 210

Věrovany – výstavba IS a RD	100 000	128 906
Olomouc Slavonín – výstavba RD	40 000	48 464
Neředín – výstavba RD ppč. 265/70	20 000	34 246
Liboš – výstavba vodovodu	40 000	44 330
Mineralogie žil	285 000	285 534
Revize subritu	43 000	43 976
Záchranný výzkum lokality Vitošov	64 000	65 252
Mezidruhová komunikace - Pušтік obecný	32 000	32 689

GAČR

Novotný – projekt VaV	5 000	5 101
Bocáková – projekt VaV	19 000	19 342
Archeologické památky stř. Moravy	230 000	273 523
Záchrana archeologického dědictví na střední Moravě - institucionální	300 000	737 863
Prostředky ISO – provoz a rozšíření pracovišť	30 000	22 596
ISO – provoz a rozšíření pracovišť	70 000	70 064
ISO – konzervování monoxylu	150 000	155 519
Prostředky RISK – VISK – knihovna	10 000	34 889

Výkupy předmětů umělecké hodnoty

Paleontologická sbírky V. Langa	310 000
Botanická sbírky vyšších rostlin	85 000

Čerpání poskytnutých investičních dotací

Investiční akce	příděl (Kč)	čerpání (Kč)
Prostředky ISO – provoz a rozšíření pracovišť	120 000	127 458
RISK – VISK - knihovna	70 000	70 064
ISO – vybavení fotolaboratoře	150 000	155 337
Prostředky na pořízení EZS	1 785 000	1 785 216
Prostředky na pořízení EZS	1 000 000	1 000 005

Stavební investice

Rekonstrukce hlavní budovy		
Rok 1996	0	
Rok 1997	4 700 000	
Rok 1998	1 400 000	
Rok 1999	5 000 000	5 005 000
Rok 2000	9 800 000	9 825 676
Plán na rok 2001	5 200 000	(požadováno 7 489 000)

Přesun prostředků – z provozních na investiční určených na nákup nákladního automobilu ve výši 780 000Kč - celková cena nákl. vozu činila 1 110 298 Kč

Srovnání výše prostředků poskytnutých ze státního rozpočtu v časové řadě

rok	výše příspěvku (tis. Kč)
1997	12 950
1998	12 583
1999	15 357
2000	13765 tis. (po delimitaci i s účelovými prostředky)

Rozbor zaměstnanosti a čerpání mzdových prostředků

Průměrný počet zaměstnanců 70 67,6

Mzdové náklady 10 052 9 309

Limit finančních prostředků na platy 8 354 7 961

OON 1 698 1 348

Prům.výdělek /vč. dalšího platu a odměn/ 8 856 9 335

Výsledky vnějších kontrol

V roce 2000 proběhly ve VMO dvě kontroly:

1, Nejvyšší kontrolní úřad – Prostředky státního rozpočtu kapitoly Ministerstvo kultury na pořízení a technickou obnovu investičního majetku knihoven, muzeí, galerií a divadel. – viz příloha č. 5

Vyjádření: a) VMO v rámci akce rekonstrukce fasády provádělo VMO mimo jiné také stahování budovy ocelovými lany k zajištění statiky, přemístění oken dle arch. návrhu a další práce, ze kterého vyplývá, že se skutečně jedná o investiční akci

b) finanční prostředky VMO obdrželo vždy na základě oznámení limitu výdajů, které obdrželo z MKČR a potom hradilo vystavené faktury

c) zálohy na zhotovení díla VMO dále již neposkytuje

d) ostatní - bez připomínek

2, Finanční ředitelství v Ostravě – Revize finančních vztahů ke státnímu rozpočtu republiky za rok 1999 . – viz příloha č. 6

Vyjádření : a) zadávání veřejných zakázek – zůstává nadále v šetření

b) účtování o skutečnostech, které jsou předmětem účetnictví do období, s nímž tyto skutečnosti časově a věcně souvisí – napraveno

c) ostatní nedostatky v účetnictví – napraveno

d) byt dr. Tlustáka – probíhají práce spojené s vydáním kolaudačního rozhodnutí

e) plnění opatření k odstranění závad zjištěných kontrolou činnosti a hospodaření VMO za období 1997-1998 – v září 2000 proběhlo jednání škodní komise, která stanovila doporučení řediteli VMO o náhradě škod vzniklých v daném období.

Vědecká rada VMO

Vědecká rada VMO pracuje ve složení:

PhDr. Miloslava Hošková, CSc., ředitelka muzea, za VMO PhDr. Jaroslav Peška, Ing. Milada Bocáková, Ph.D., RNDr. Vlastimil Tlusták, CSc.

Externí členové: PhDr. Pavla Nachtmannová, PaedDr. Tomáš Homola, Prof. RNDr. Jiří Vicherek, CSc., Prof. RNDr. Jan Zapletal, CSc., Mgr. Jiřina Veselská, PhDr. Bohdan Kaňák, PhDr. Eduard Droberjar, PhDr. Milan Togner, prof. Dr. Ludvík Václavek, PaedDr. Miroslav Pilát, PhDr. Josef Bláha, prof. Dr. Miloš Trapl, CSc.

Na pravidelném jednání VR VMO byli členové VR seznámeni s Výroční zprávou o činnosti VMO za rok 1999. Podána informace o změnách, které ve VMO v r. 1999 proběhly:

- sloučení s ÚAPP v Olomouci, jež se začlenil do struktury VMO jako třetí odborný ústav,
- delimitační inventury na objektech SH Šternberk a SZ Náměšť na Hané. K delimitaci obou objektů od VMO k nově vzniklé Správě hradů, zámků a zahrad Severní Moravy došlo k 1. 1. 2000,
- v souvislosti s delimitací vyvstala nutnost řešit problém umístění sbírky historických hodin, dosud umístěných jako Expozice hodin na SZ Šternberk.
- Informace o personální změně ve vedení VMO, kdy k 9.12.1999 byl odvolán PhDr. Peška a zatímním vedením VMO pověřena PhDr. Hošková.

Plán VMO na r. 2000. V souvislosti s delimitací, kdy k rozdělení finančních částek a definitivnímu stanovení rozpočtu došlo až ve druhé polovině roku 2000 byla konečná podoba ročního plánu uzavřena po polovině roku. Členům VR byla předložena na jednání společně s Výroční zprávou za r. 1999.

Přehled nejdůležitějších činností:

- odborné práce vycházejí ze stanovených priorit jednotlivých odborných ústavů,
- stále nedořešeny právní aspekty banky semen ve vztahu k MŽP,
- pokračovaly práce na obnově vzhledu a opravách hlavní budovy VMO – výmalba Velkého sálu, oprava osvětlení, celková rekonstrukce dvou sálů západního křídla v souvislosti se statickým zabezpečením budovy,
- příprava rekonstruované expozice Pravěk Olomoucka,
- otevření rekonstruovaného Východního sálu s dlouhodobou výstavou Od orloje k hodinám,
- rozpracováno vybudování nových WC v suterénu,
- práce na bezbariérovém vstupu do muzea – výtah,
- spolupráce se zahraničím = výstava v Polsku /Sosnowiec, Jastrzembia Gura/,
- zápůjčka exponátů na prezentační výstavu regionu Střední Morava v dánském kraji Vejle,
- odborná spolupráce /AC, PÚ VMO/ - Německo, Rakousko aj./

Výhledy činnosti na r. 2001.

Důraz bude kladen na dokončení inventur sbírkových fondů v rámci přípravy na Centrální evidenci sbírek,

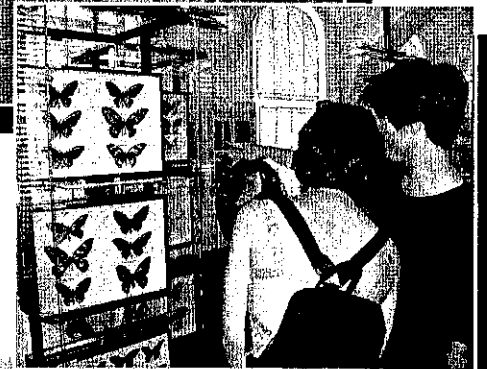
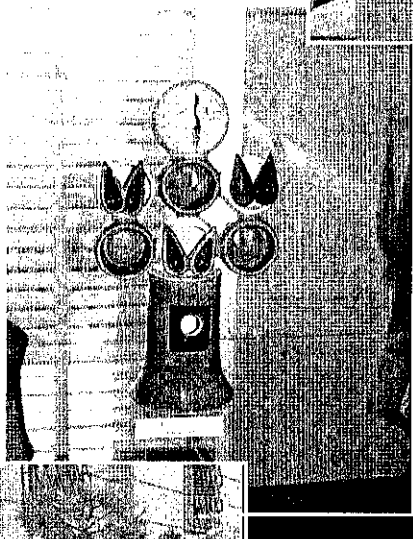
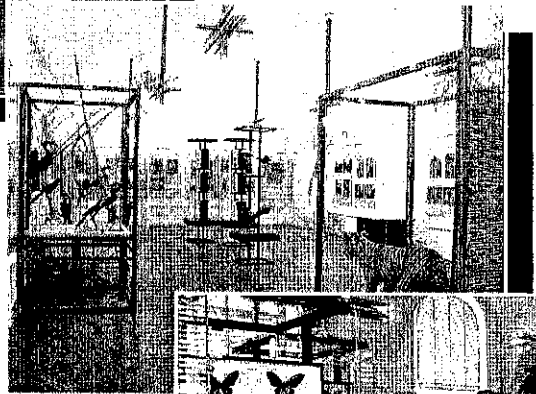
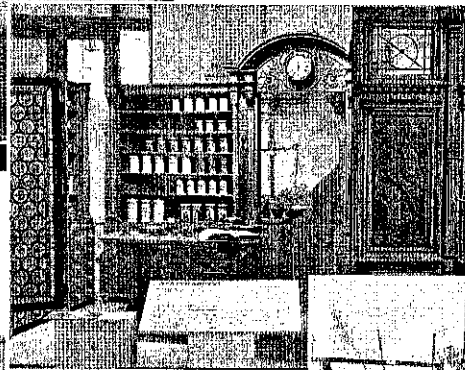
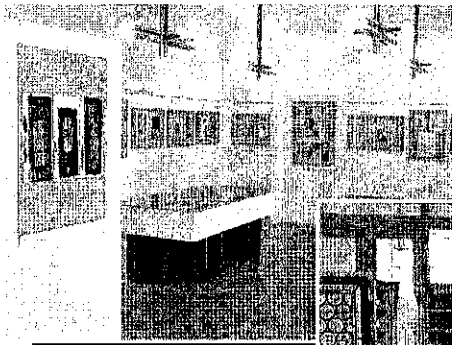
- od 1. ledna 2001 je VMO ze zákona krajským zařízením, ovšem vlastní přechod od MK ČR nastane někdy v průběhu roku 2001,
- zpracování sbírek v programu DEMUS,
- pokračovat v realizaci projektu Lapidárium,
- informace o připravovaných změnách v dislokaci prostor,
- pokračování v opravách fasády.

Koncepce muzea na příští období: výhledy činnosti na rok 2001 jsou obsaženy v koncepci VMO na příští období /její zpracování členové VR obdrželi/.

Diskuse: - členové VR doporučují dořešit otázku semenné banky, jedná se o originální záležitost,

- zda VMO uplatňuje granty na publikační činnost,
- kladně hodnotí činnost VMO za minulé období i v roce 2000,
- ke koncepci VMO nebyly ze strany členů VR vzneseny žádné připomínky, vysloveno absolutorium pro budoucí činnost VMO,
- kladné hodnocení činnosti AC.

Z výstavní činnosti roku 2000



Zahraníční spolupráce Polsko



Rekonstrukce budovy VMO

